

Studienverhalten und Lernerfolg:

Mythen und Gewohnheiten, von denen
sich Lehrende verabschieden sollten

Alter & Studienerfolg

Alter bei Studienbeginn	Erfolgsquote %
18	63
19	54
20	42
21	29
über 22	20

Dell'mour & Landler 2002

hingegen: Jirjahn 2007

„Unter derzeitigen Bedingungen ist ein früher Studienbeginn zu empfehlen. Der Nutzen einer vor dem Studium absolvierten Lehre erscheint damit zumindest fraglich.“
(Mosler/Savine 2010)

**Autsch! Kann das
angehen?**

angehen?

Moosbrugger & Reiss 2004

Mosler & Savine 2005

Spicher 2008

Erdel 2010

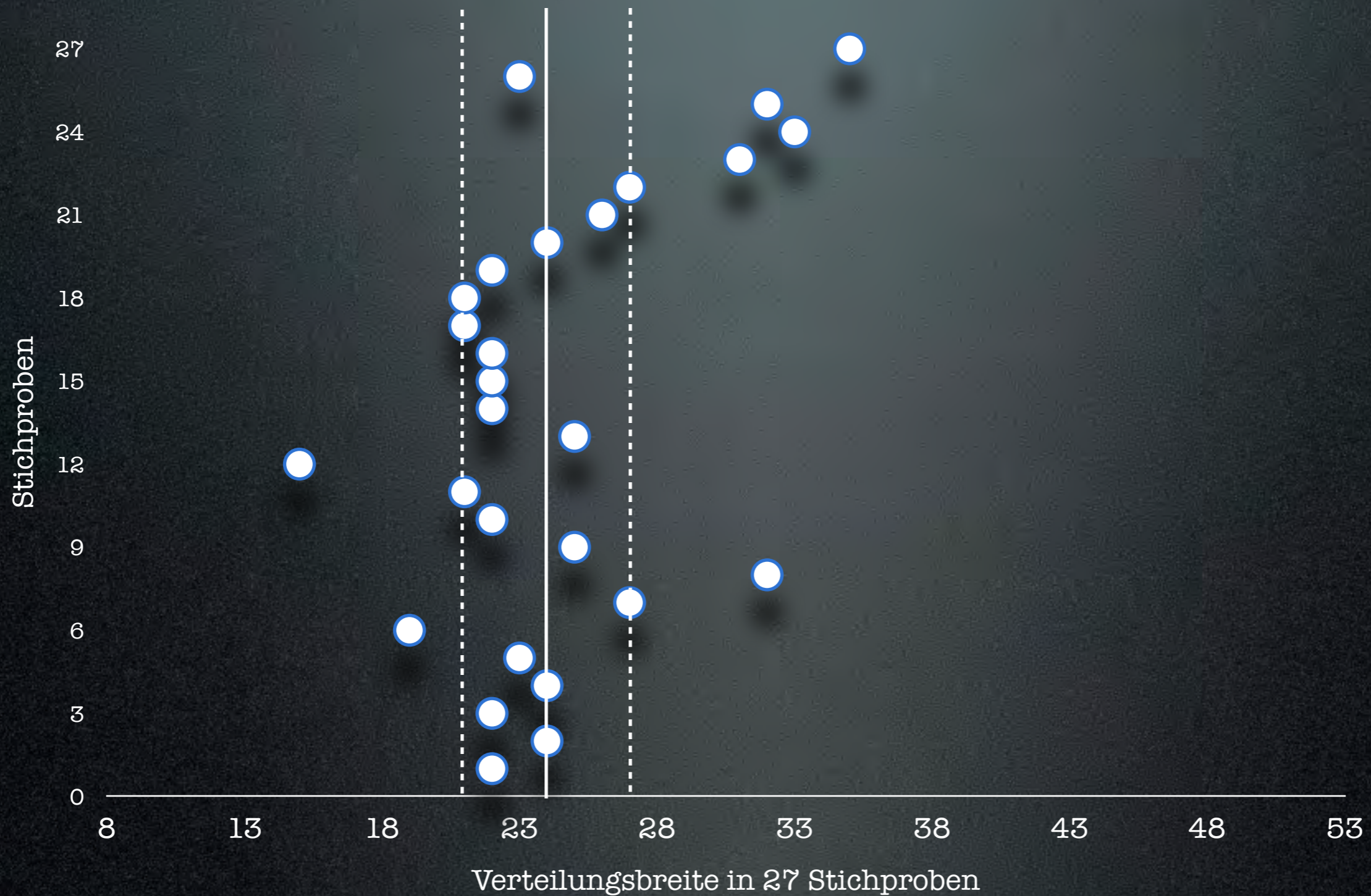
Mythos 1

Ohne Fleiß kein Preis

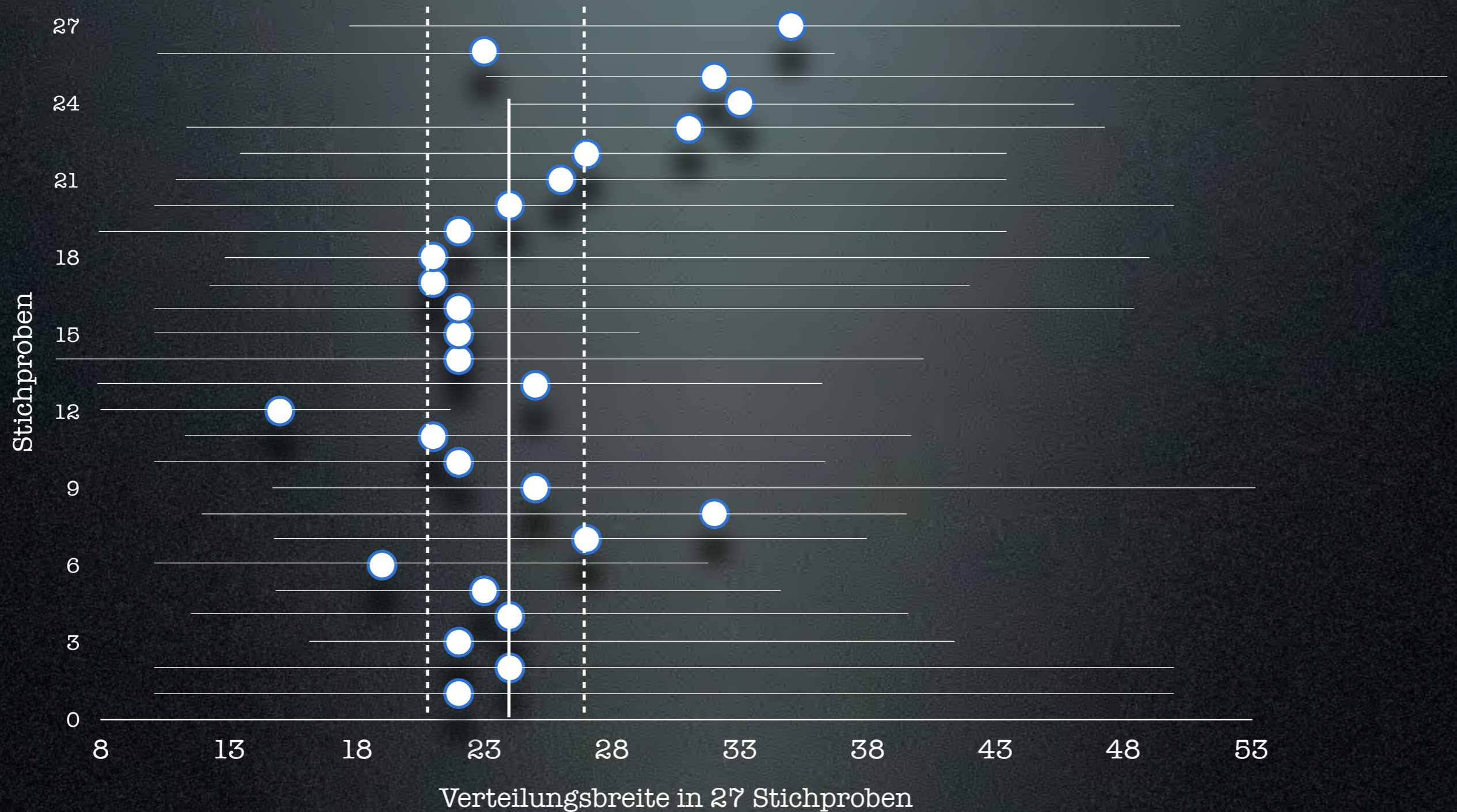
„Studierende ... investieren während einer typischen Woche in der Vorlesungszeit des SS 2012 etwa 35 Stunden in ihr Studium“

20. Sozialerhebung, HIS/Dt. Studentenwerk

Workload in 27 Stichproben



Interindividuelle Streuung der Workload



Studie	Stunden	Bemerkung
Zulauf & Gortner 1999	18-20 gesamt (geschätzt)	0.75 hours of study time for 1 hour class time
Rau & Durand 2000	8 Selbststudium	Illinois, Daten aus 1992
Stinebrickner & Stinebrickner 2004	18,2 gesamt (?)	large variation in study hours within 24-h
Wyatt u.a. 2005	8-10 Selbststudium	Liberal Arts 8.68h; Business 7.96h; Teachers College 10.02h large SD
Nonis, Philhours & Hudson 2006	12,94 Selbststudium	less than one hour studying for every credit hour
Blüthmann, Fizcko & Thiel 2006	21 Std	FU Berlin
Babcock & Marks 2008	26-28 gesamt	1961 noch 40 Std – ist bis 2003 gesunken
Diseth u.a. 2009	25,17 gesamt	Zeit für einen Kurs in Blockform
Babcock & Marks 2010	14 Selbststudium	Selbststudienanteil an 26-28 Stunden
Hanson & Drumheller 2011	12,35 Präsenz, 11,91 Selbststudium 24,26 gesamt	time diary und focus groups, 294 Vpn
Arum & Roksa 2011	15 Präsenz, 12 Selbststudium 27 gesamt	37% weniger als fünf Std/Woche Selbststudium
Kuhlee 2012	26.7 Std/Woche Vorlesungszeit; 20.1 Std vorlesungsfreie Zeit	Gesamte Workload
NSSE 2012	14,9 Selbststudium	über 400.000 Vpn
CCCSE 2012	6,9 Selbststudium	über 400.000 Vpn; 39% 1-5 Std; 30% 6-10 Std; 29% 11 u. mehr
Bureau of Labor Statistics	Gesamt 3,2 Stunden pro Tag = 22,4	Basis 7-Tage-Woche

„Results from the present study suggest that the quantity of time spent studying has an influence on performance, **but that this influence is moderated by a third variable, the study habits used by students.** The ability to concentrate always influenced student performance in a positive way.“

Nonis & Hudson 2010

Brint & Cantwell 2006

Wyatt & Saunders 2005

Dumais 2008

Zulauf & Gortner 1999

Krohn & O'Connor 2005

Allen, Lerner & Hinrichsen 1972

Schuman, Walsh u.a. 1985

Landrum, Turrisi & Brandel 2006

Workload

ZEITLast-Studie:

- Schwache oder keine Korrelationen zwischen Workload und Noten
- Keine Unterschiede zwischen männlichen und weiblichen Studierenden in Zeit und Noten
- Keine Unterschiede zwischen Studierenden mit und ohne Vorkenntnissen und Vorbildung

Rau & Durand 2000

Zuriff 2003

Gijselaers & Schmidt 1995

Nonis & Hudson 2010

Kelly & Johnson 2005

Kuhlee 2012

Plant, Ericsson u.a. 2005

Credé & Kuncel 2008

WE TAKE YOUR ONLINE COLLEGE CLASSES FOR YOU AND GET YOU AN "A"



READ MORE



We Do It All Tests,
Homework,
Discussions,
Projects and More!

...



We are Available
24/7 by Email,
Chat, and Phone.

...



All Transactions
Are 100%
Confidential and
You Pay Through a
Secure Website....



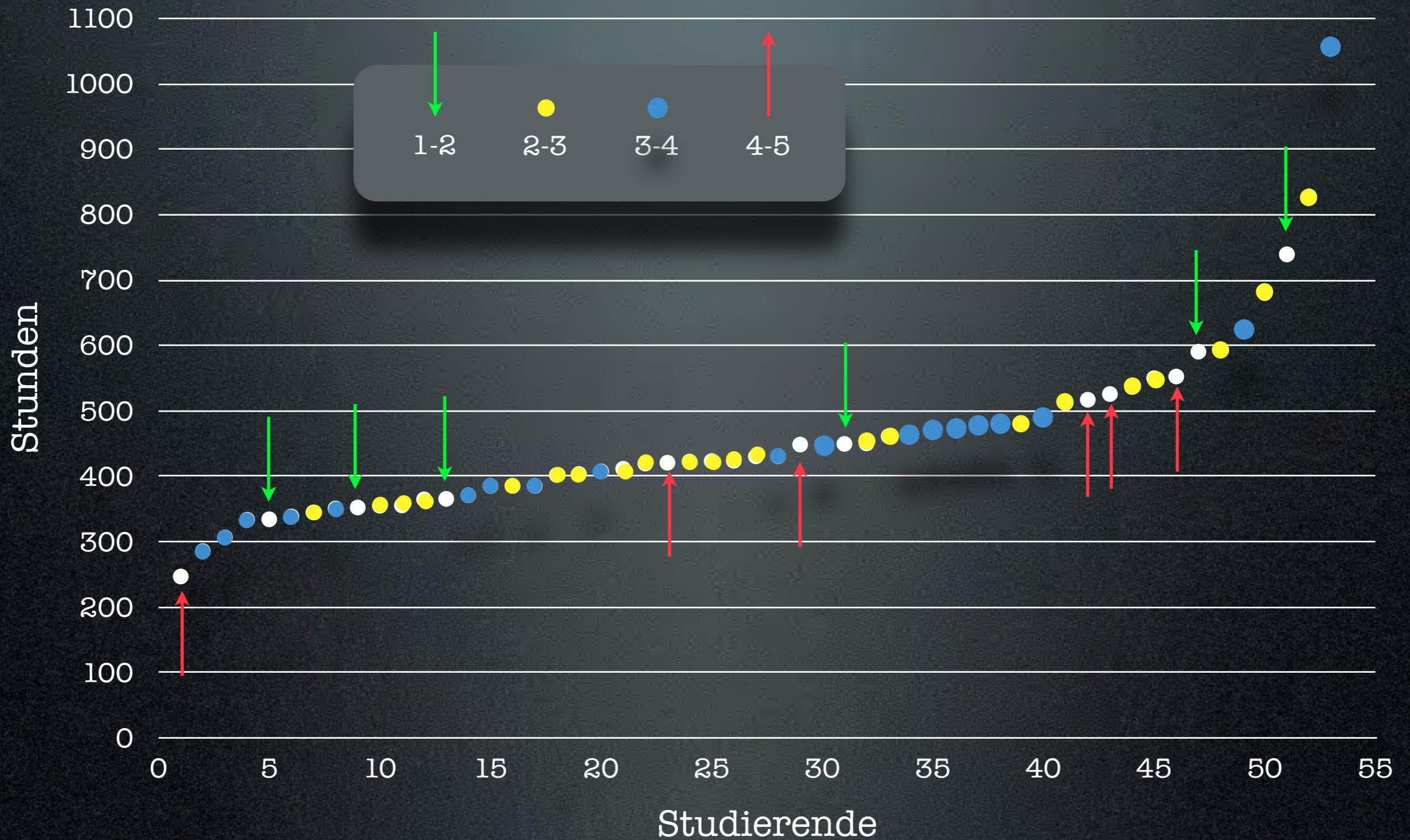
....Let the Experts
Handle Them.

...

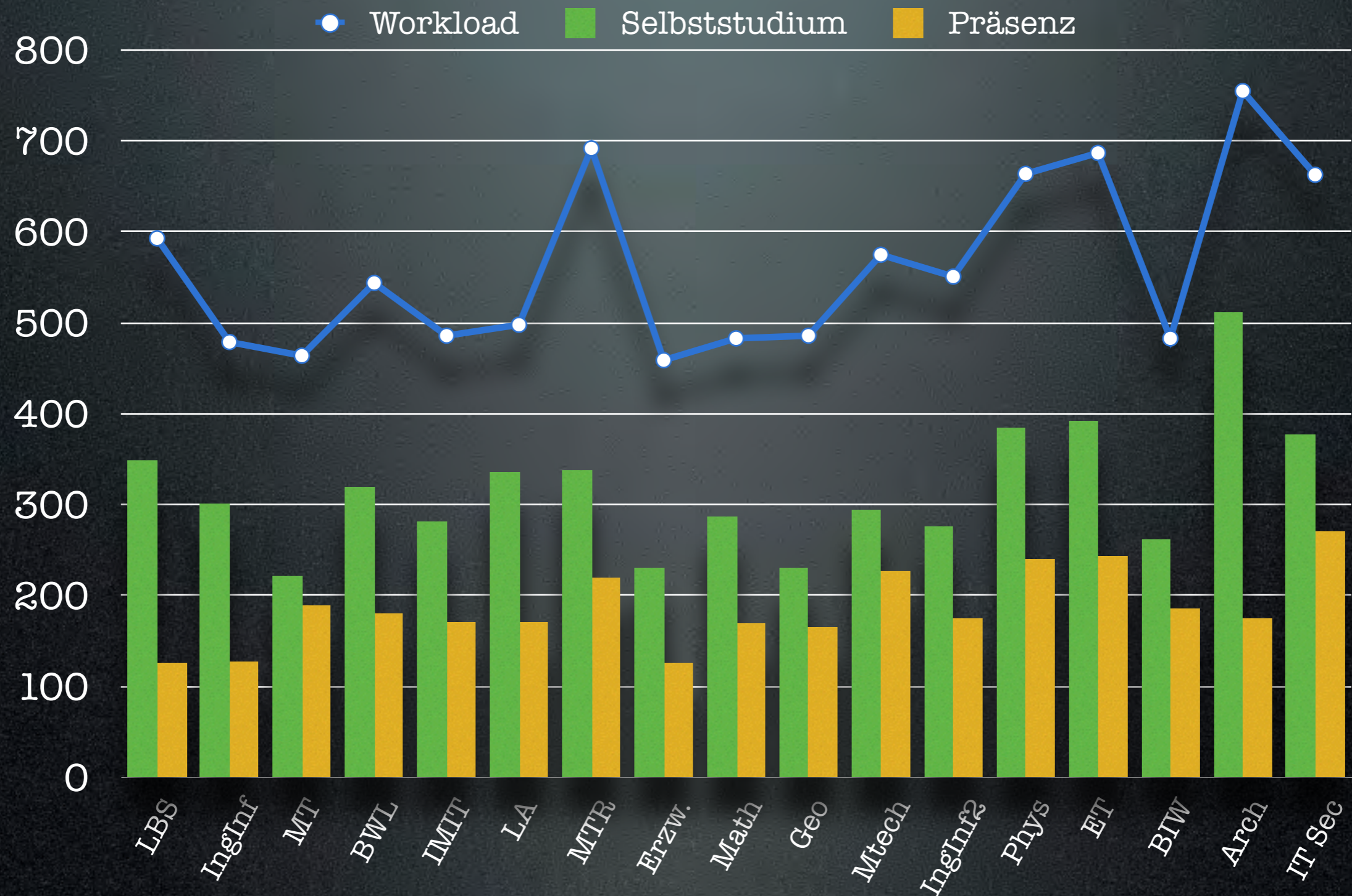
Bestehen leicht gemacht

<http://www.wetakeyourclass.com>

BWL Selbststudium



Präsenz: Selbststudium wie 1:2 ?



Mythos 2

„With rising hours spent on regular paid employment, the time allocated to study-related activities tends to diminish.“

EUROSTUDENT 2011

Bild 6.3 Finanzierungsquellen – Inanspruchnahme und geleistete Beträge

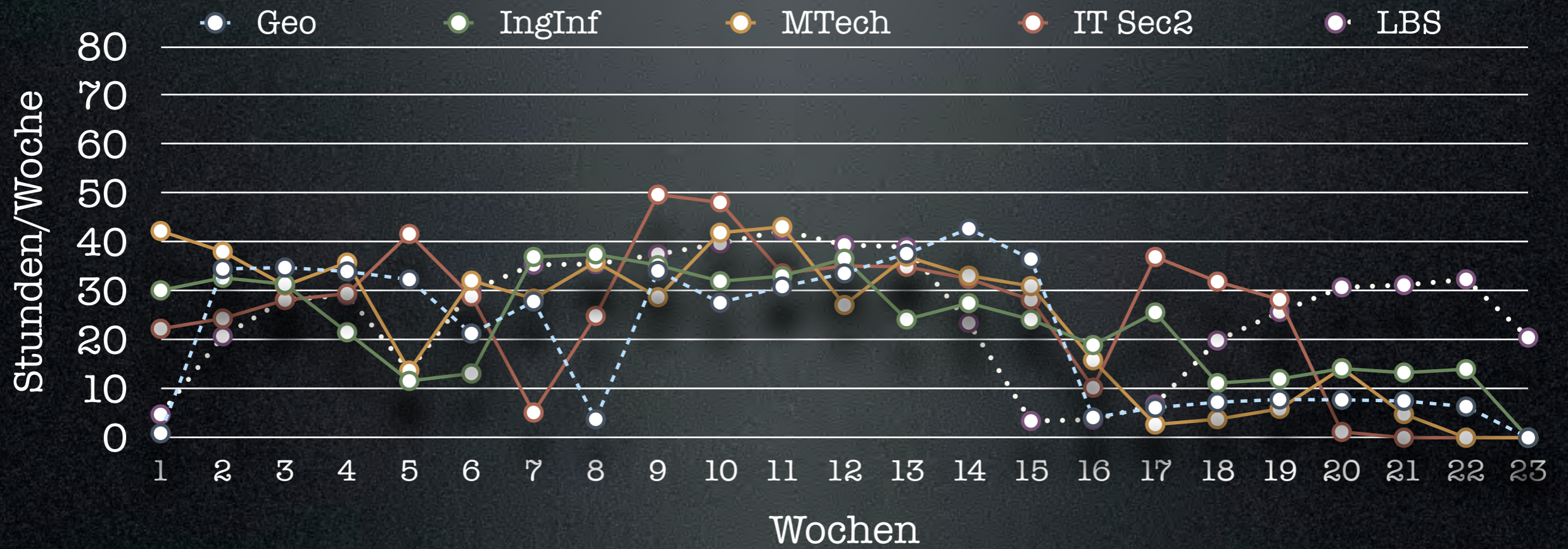
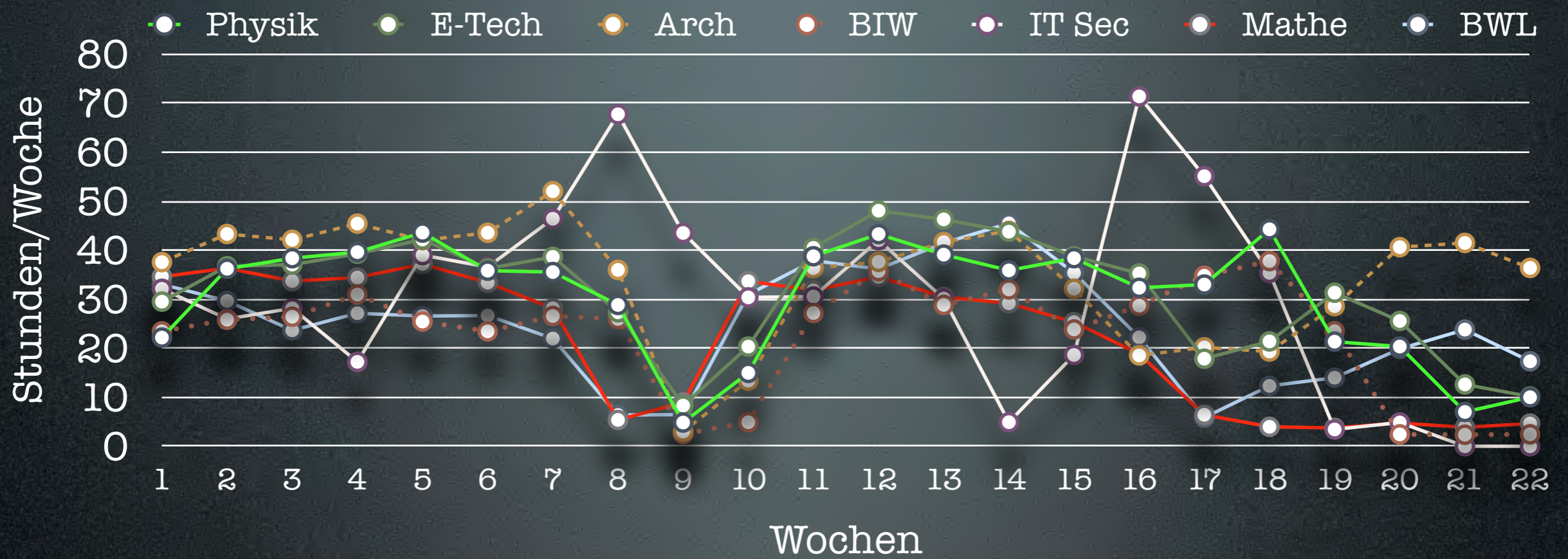
Bezugsgruppe „Normalstudierende“

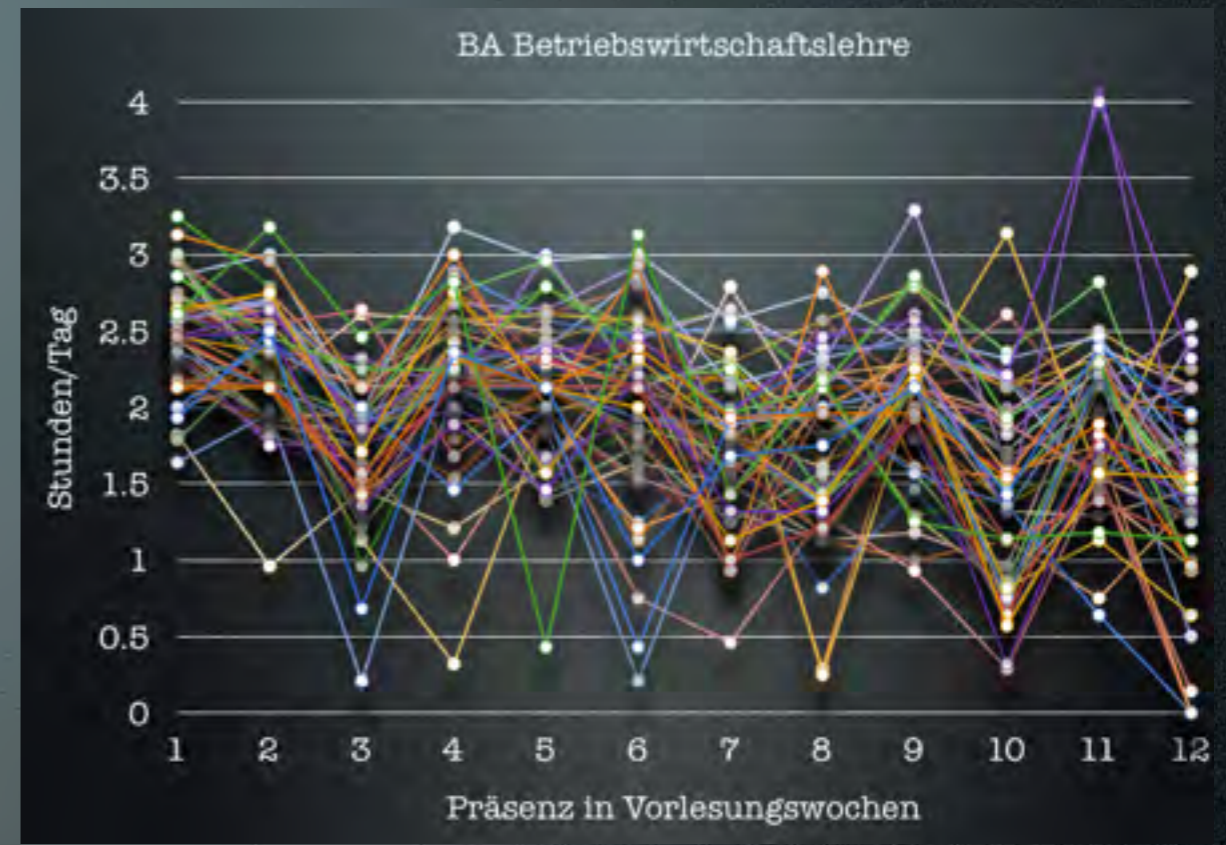
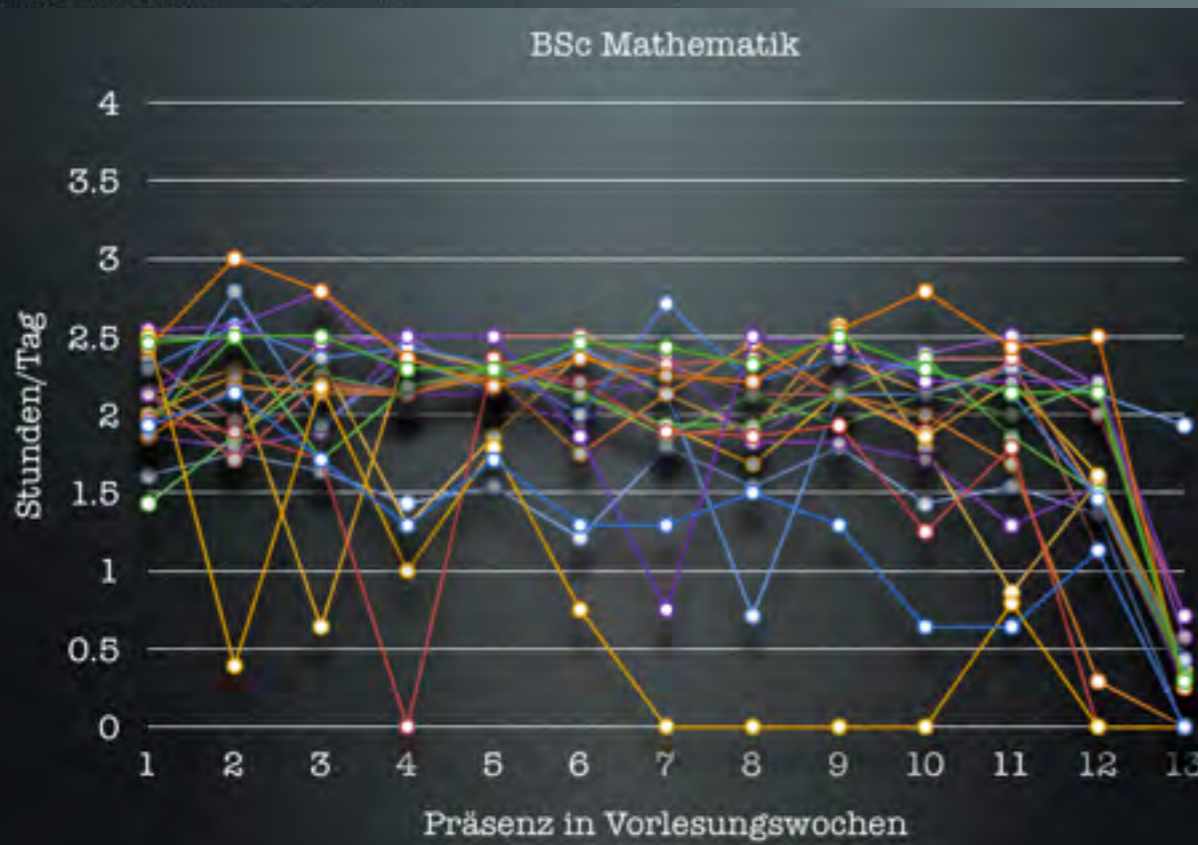
Finanzierungsquelle	2009			2012		
	Stud.	Beträge in €		Stud.	Beträge in €	
	%	arithm. Mittel	Median	%	arithm. Mittel	Median
Elternleistung	87	445	440	87	476	480
- als Barzuwendung	79	338	300	79	358	300
- als unbare Zuwendung	52	228	200	53	250	230
eigener Verdienst aus Tätigkeiten während des Studiums	65	323	265	63	323	300
BAföG	29	430	472	32	443	490

20. Sozialerhebung 2012

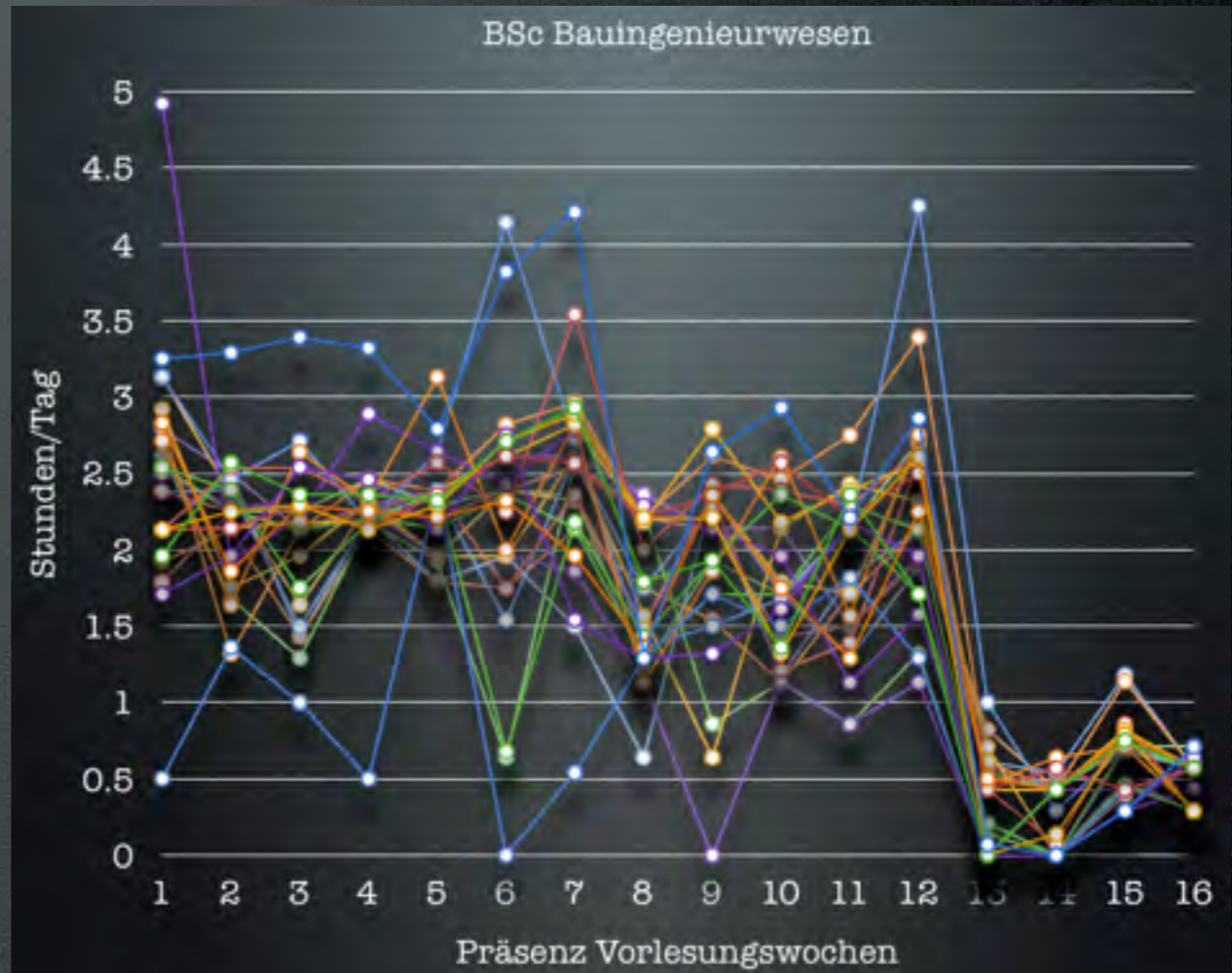
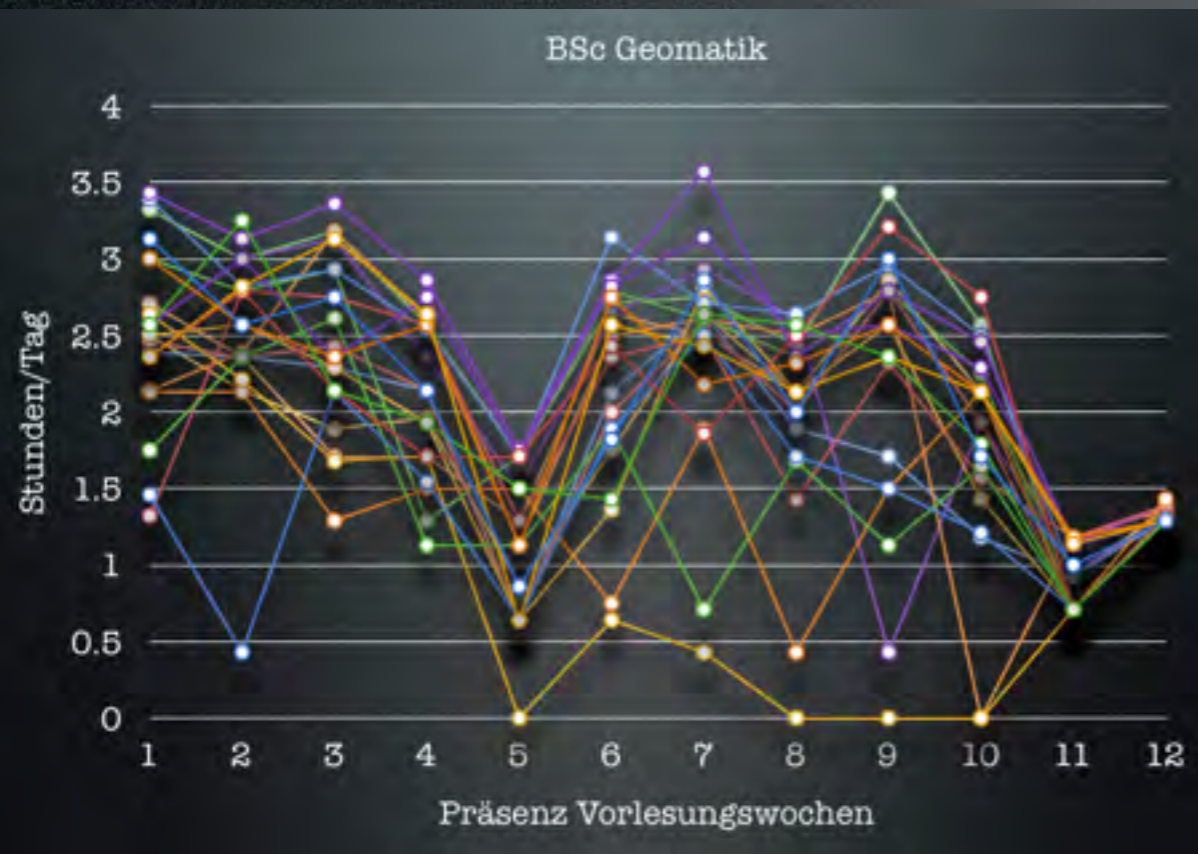
Mythos 3

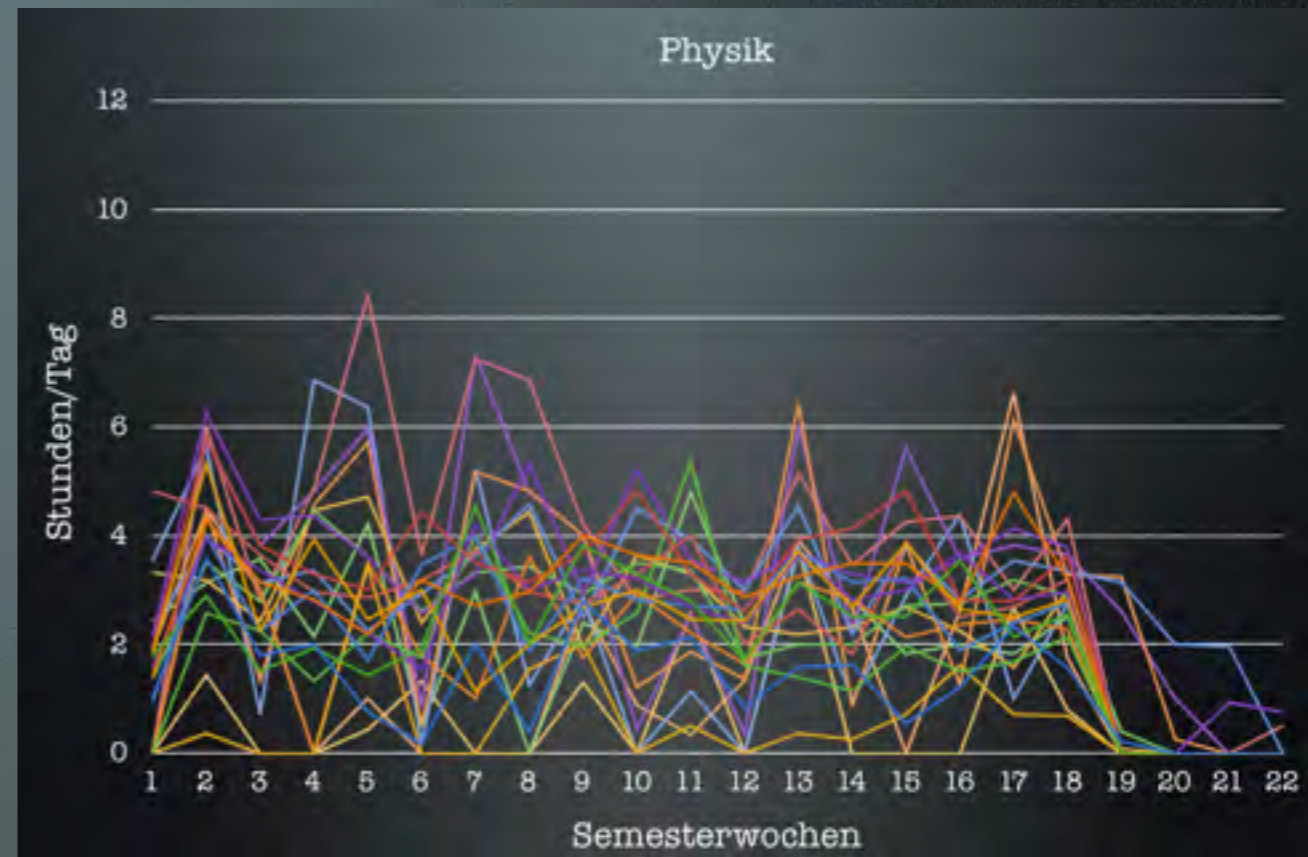
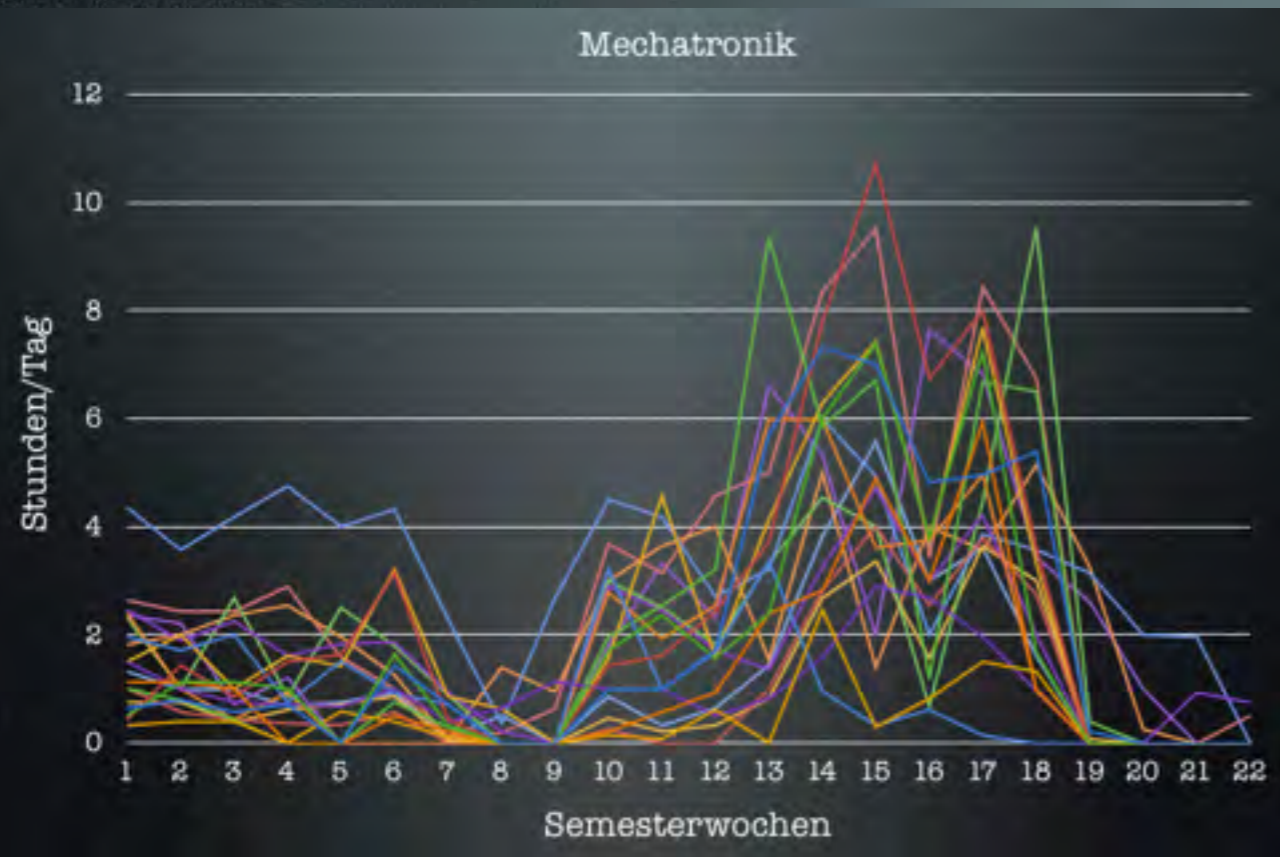
Ein Semester nimmt
einen gleichförmigen Verlauf



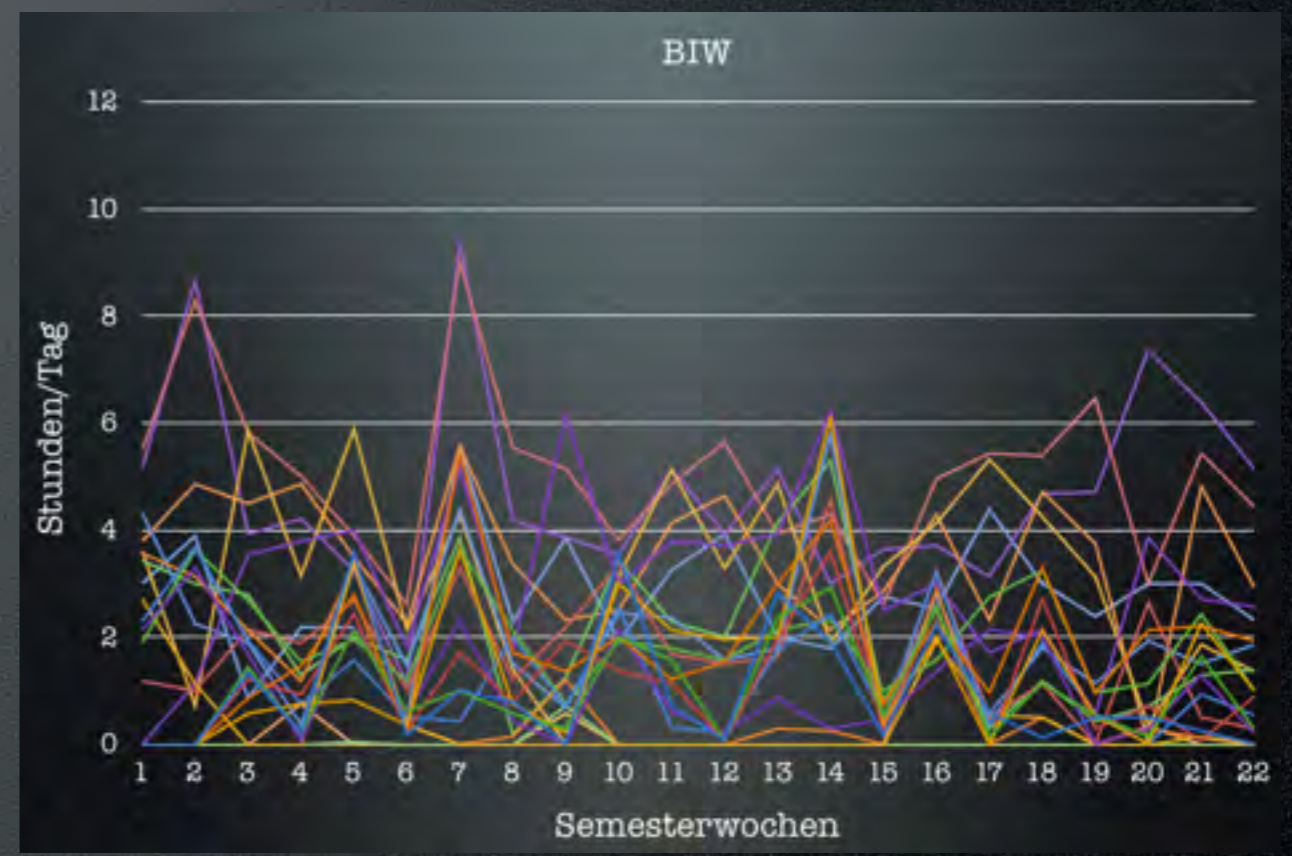
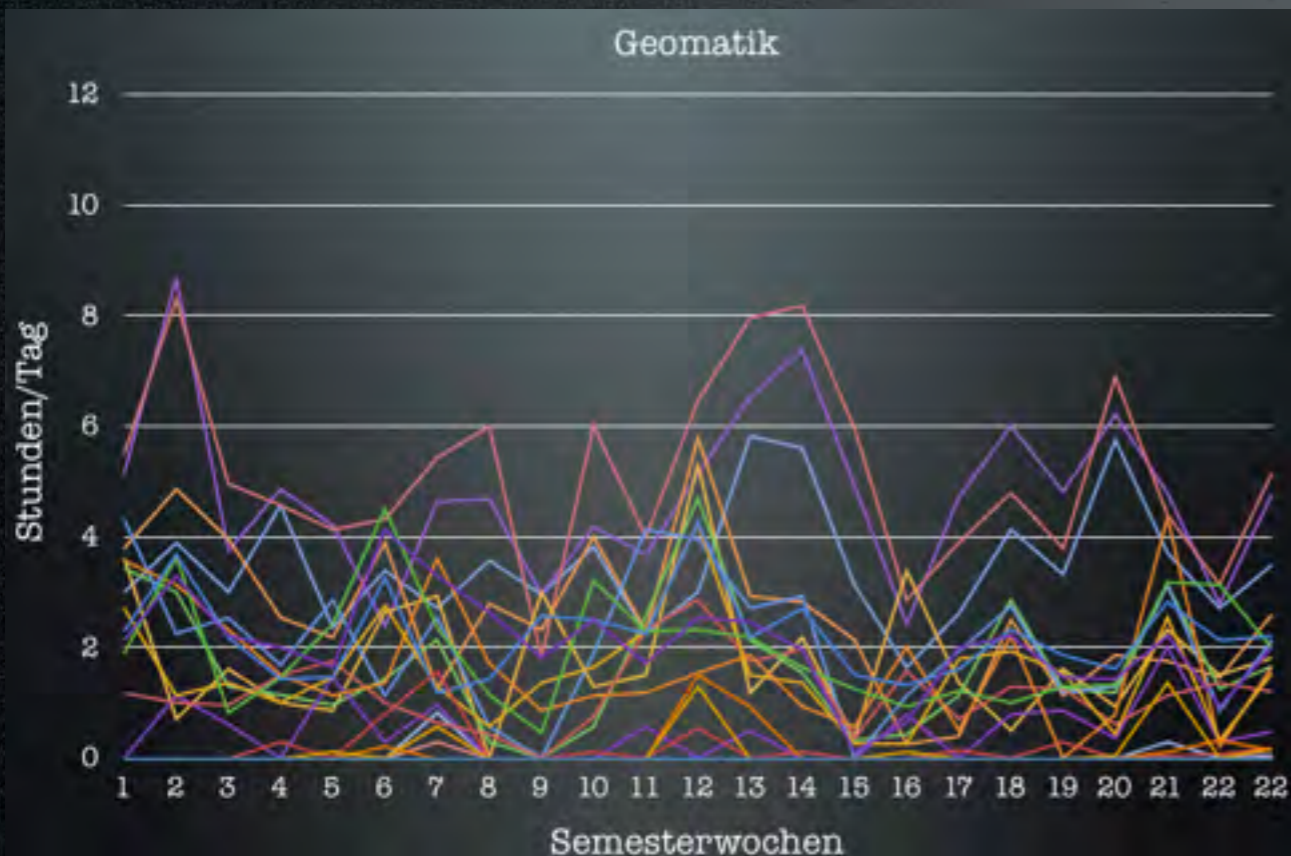


Verlauf der Präsenz: Studierende in Stichproben



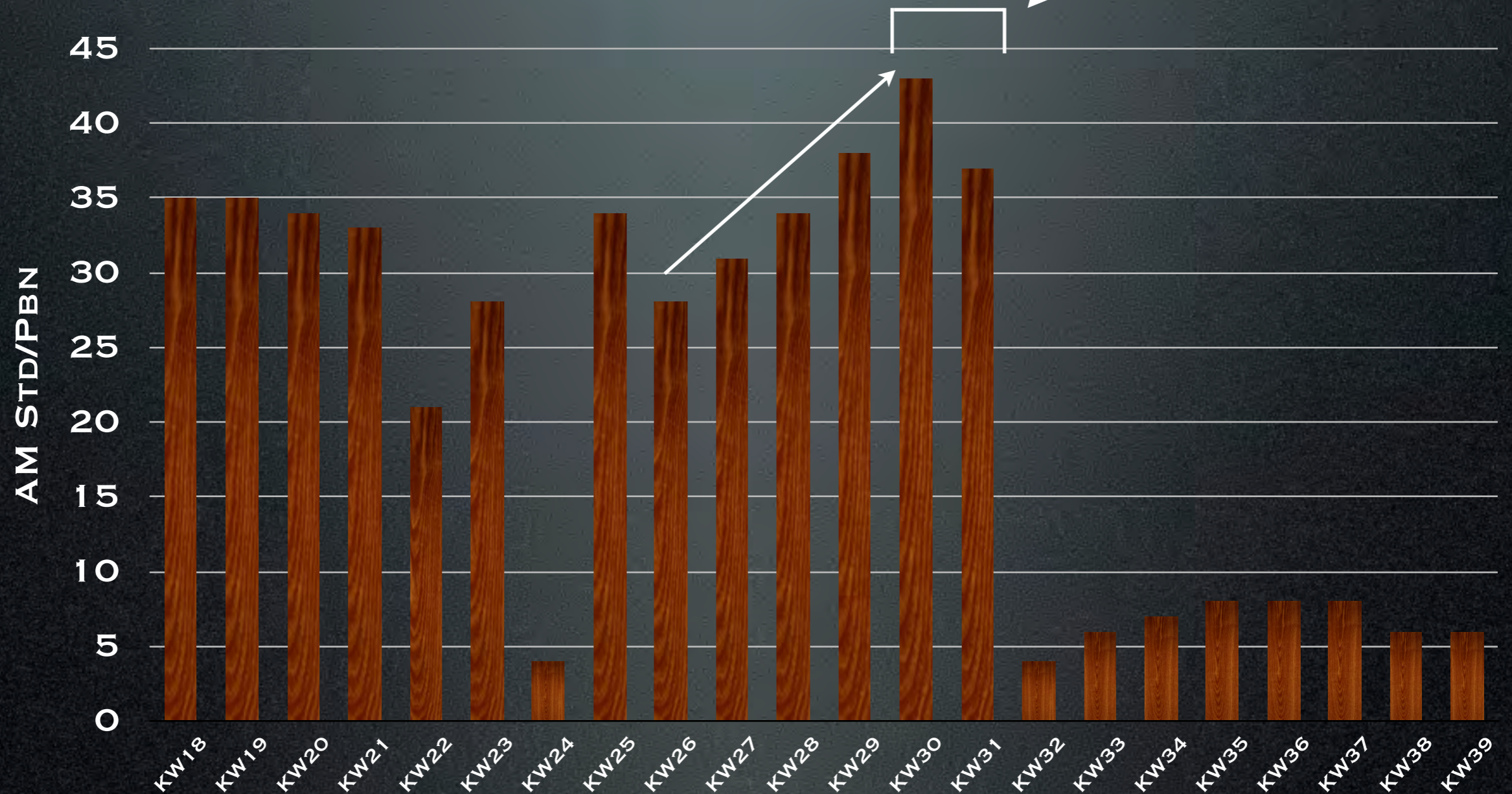


Verlauf des Selbststudiums (Studierende in Stichproben)



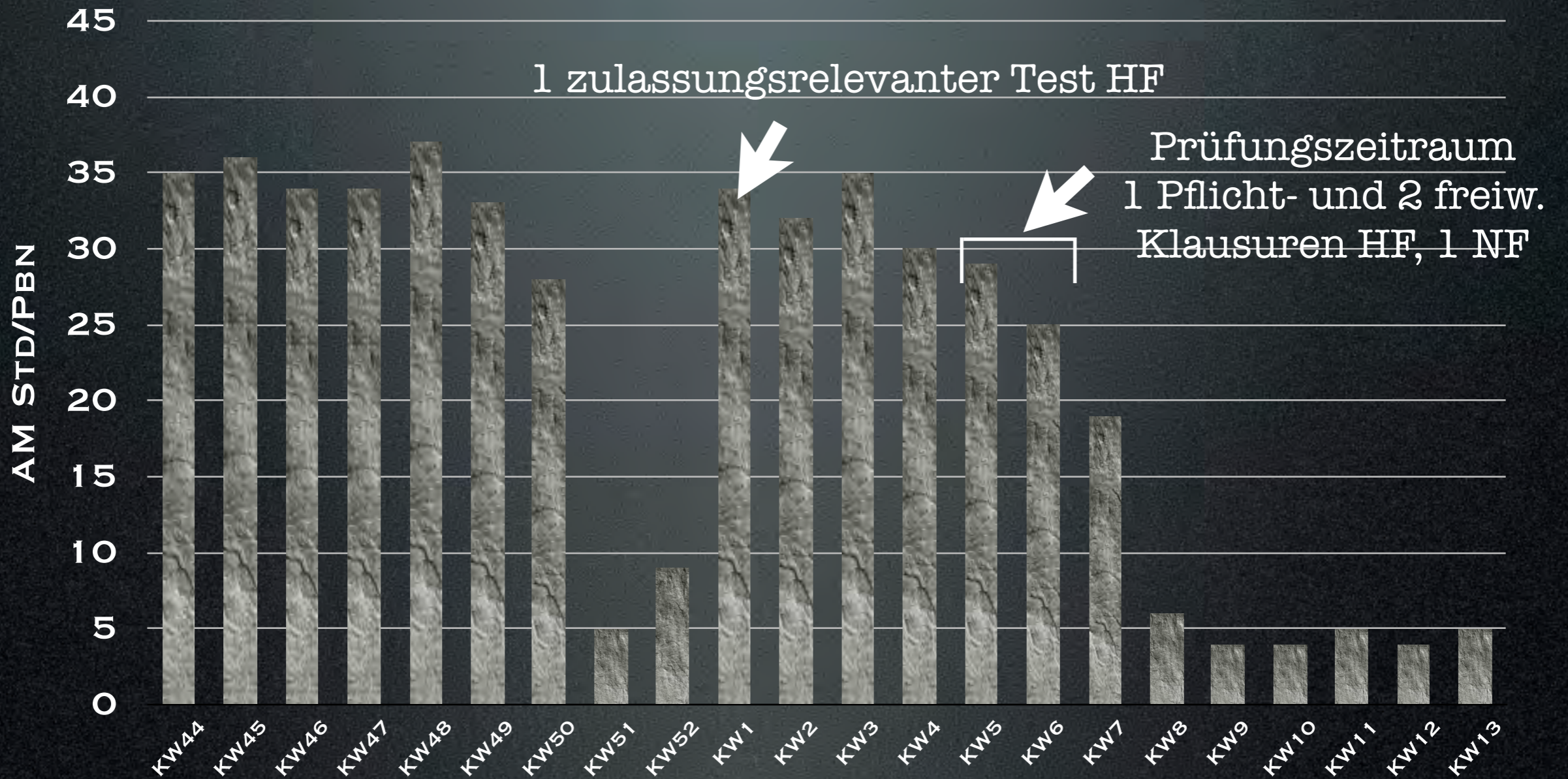
BSc Geomatik

Prüfungszeit
6 Klausuren



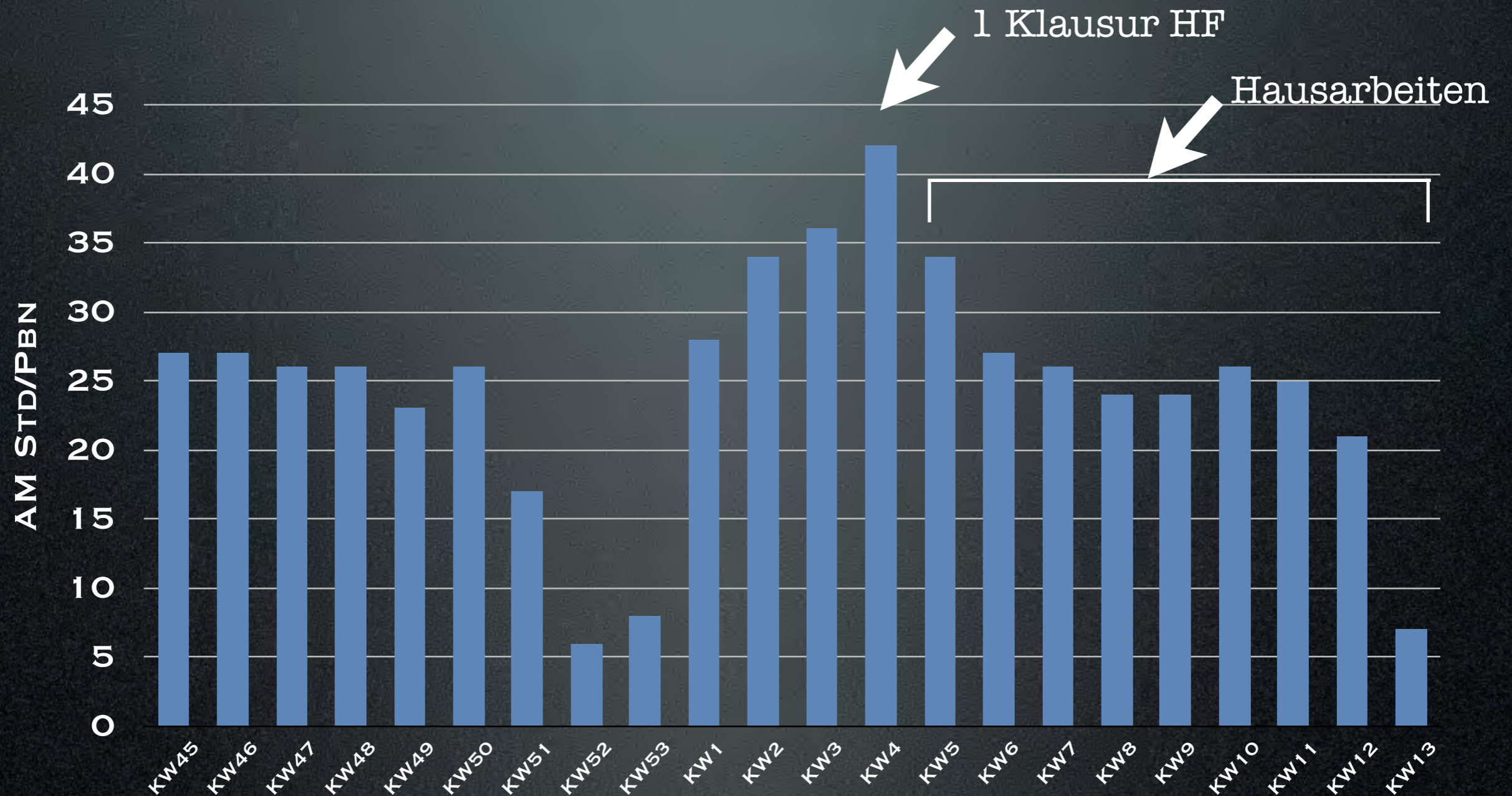
Workload in 22 Semesterwochen

BSc Mathematik



Workload in 22 Semesterwochen

BA Medien- u. Komm.wiss.



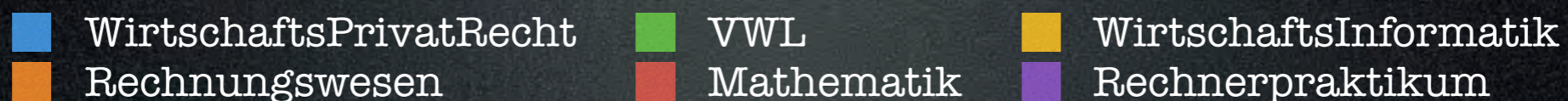
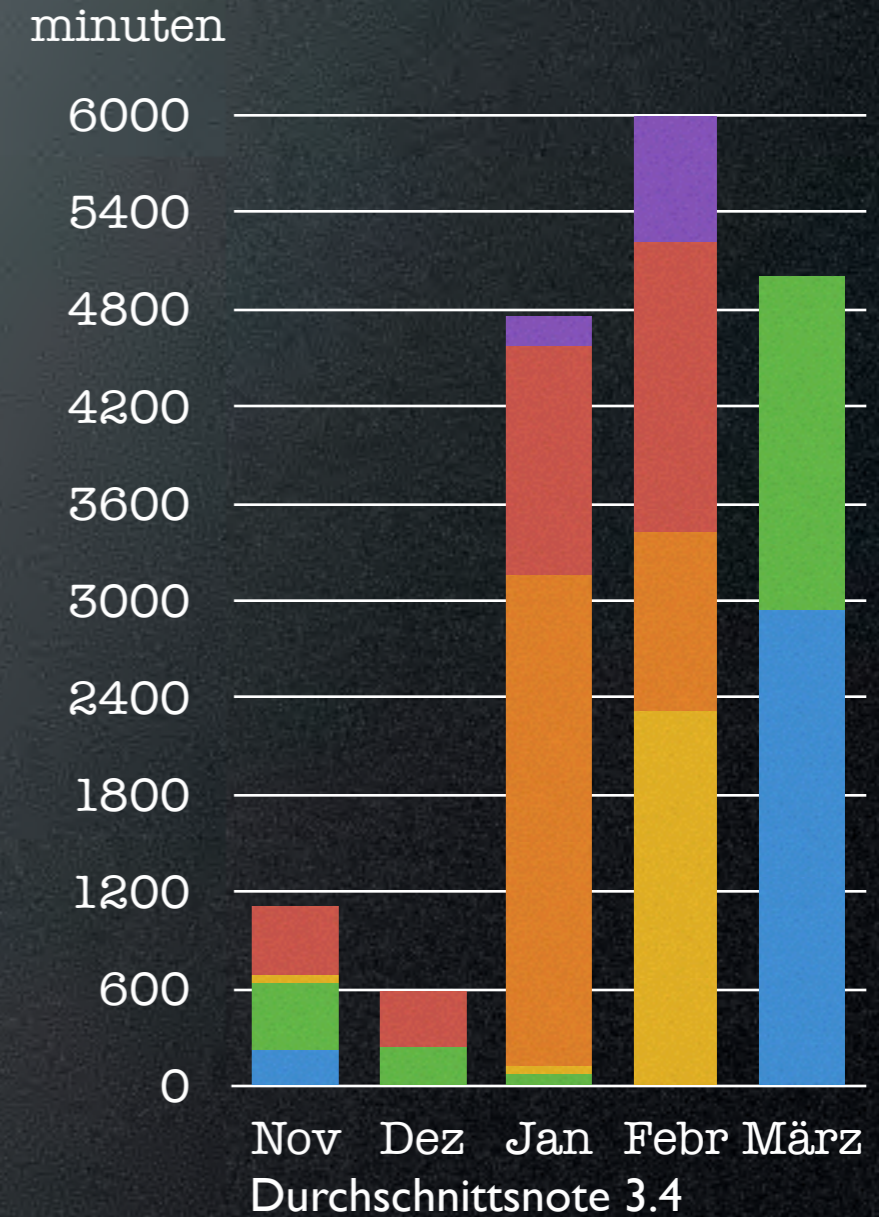
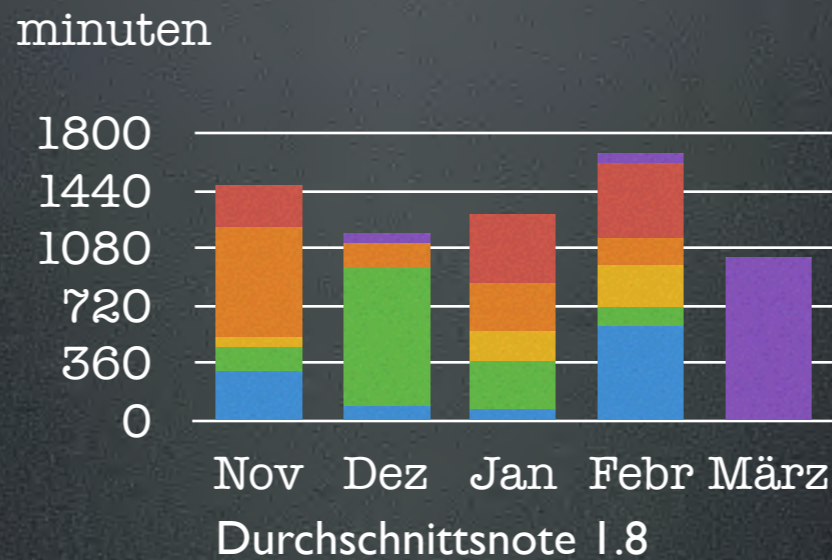
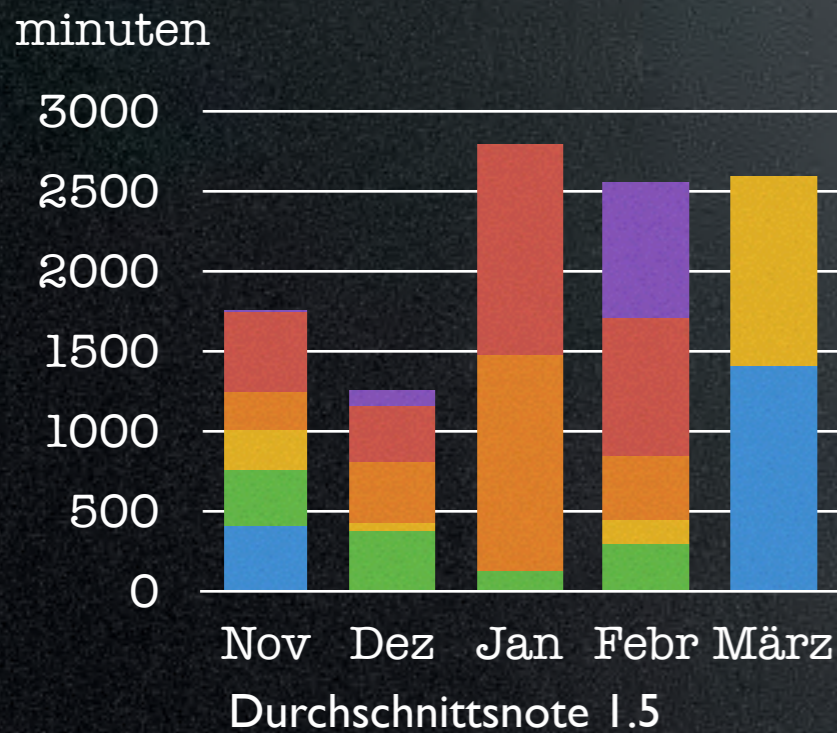
Workload in 22 Semesterwochen

Mythos 4

Lernerfolg unterscheidet sich nach
Herkunft und beruflicher Vorbildung

Kursbezogenes Selbststudium (BWL)

Drei Probanden/innen



Selbststudienphasen für Algebra

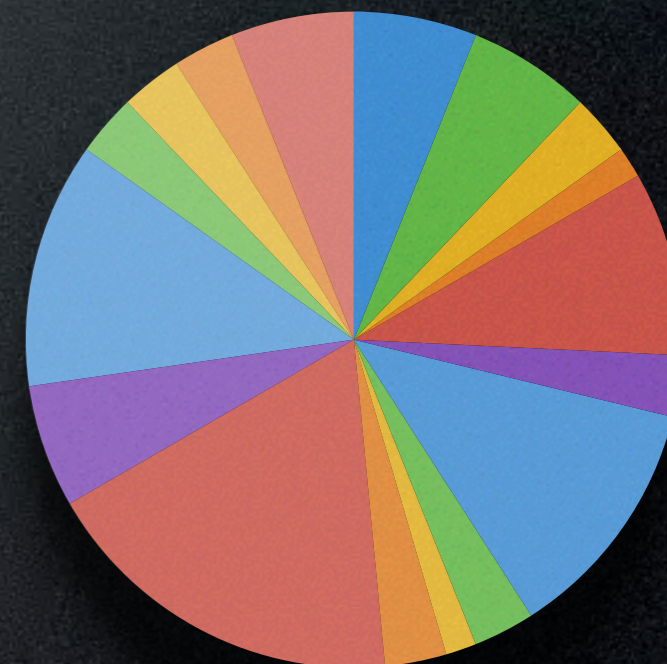
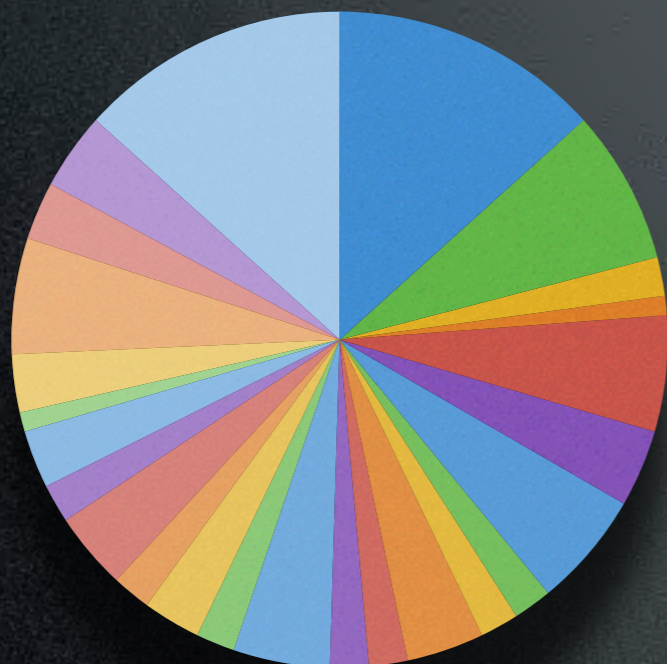


Anzahl der Phasen
Mittlere Länge
 \sum Minuten
Klausur Punktzahl

9
240
2430
14.5

111
30
4110
18.5

34
45
1580
26

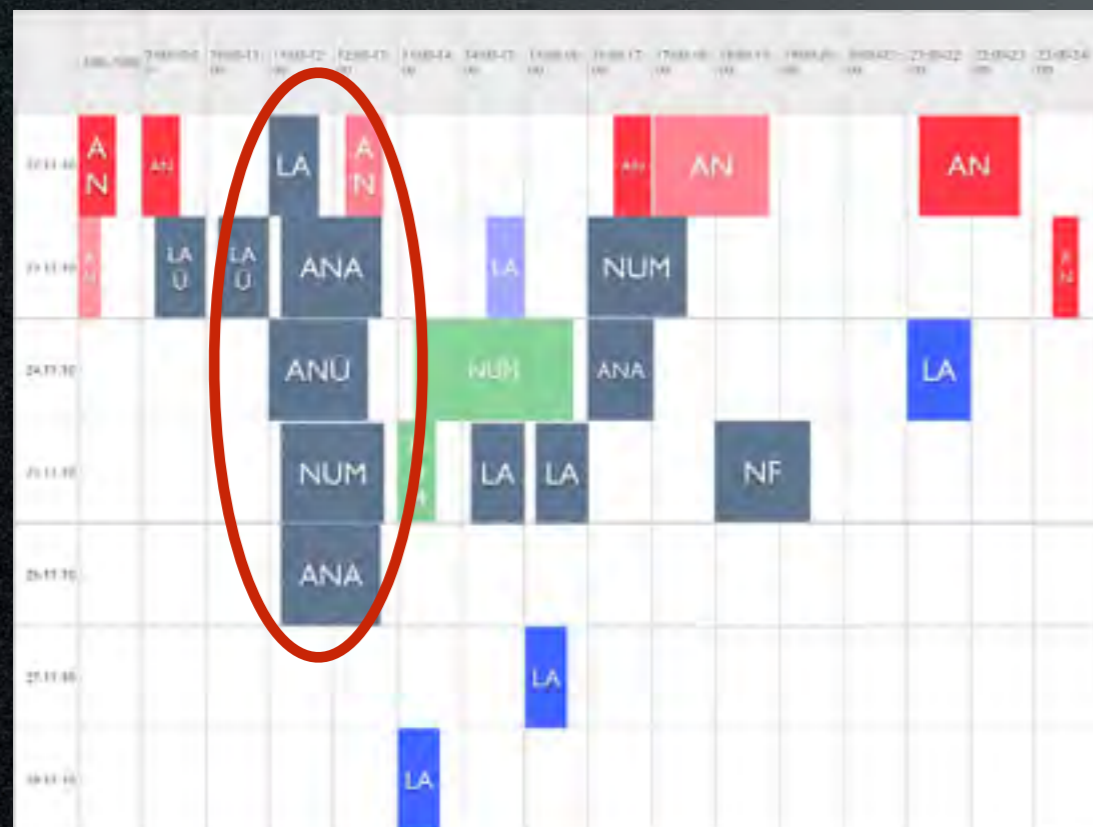
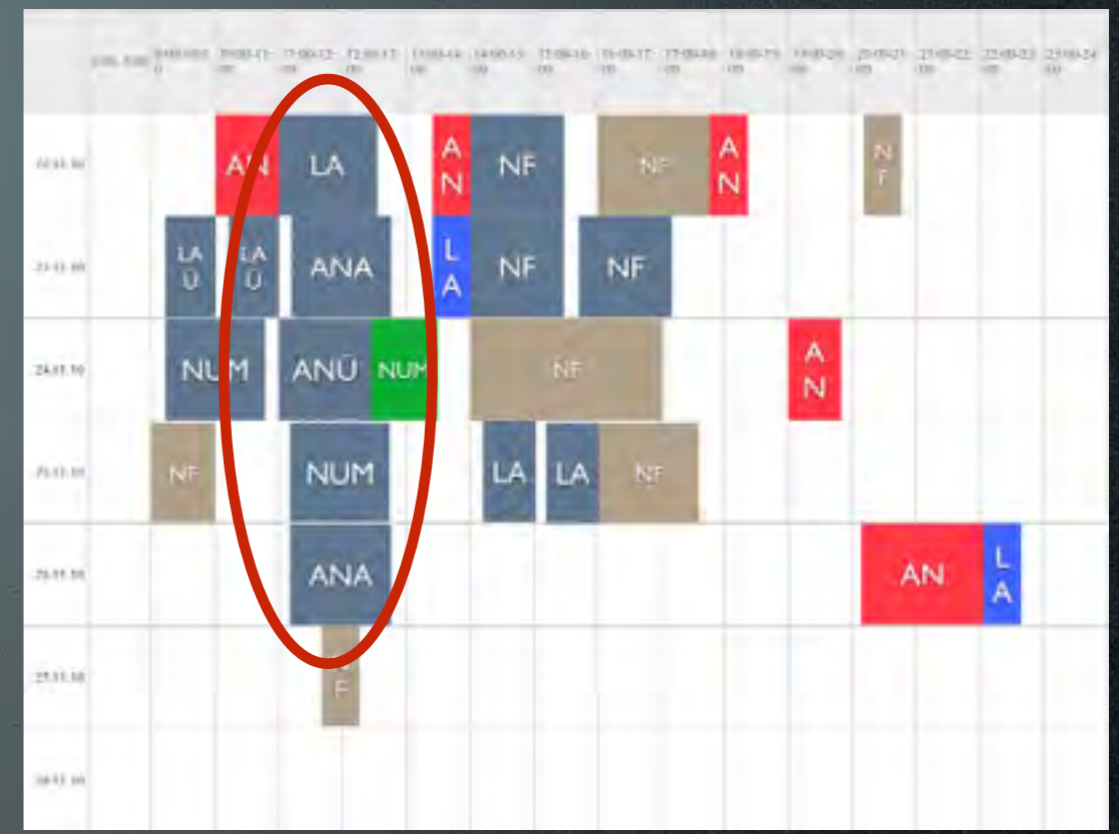
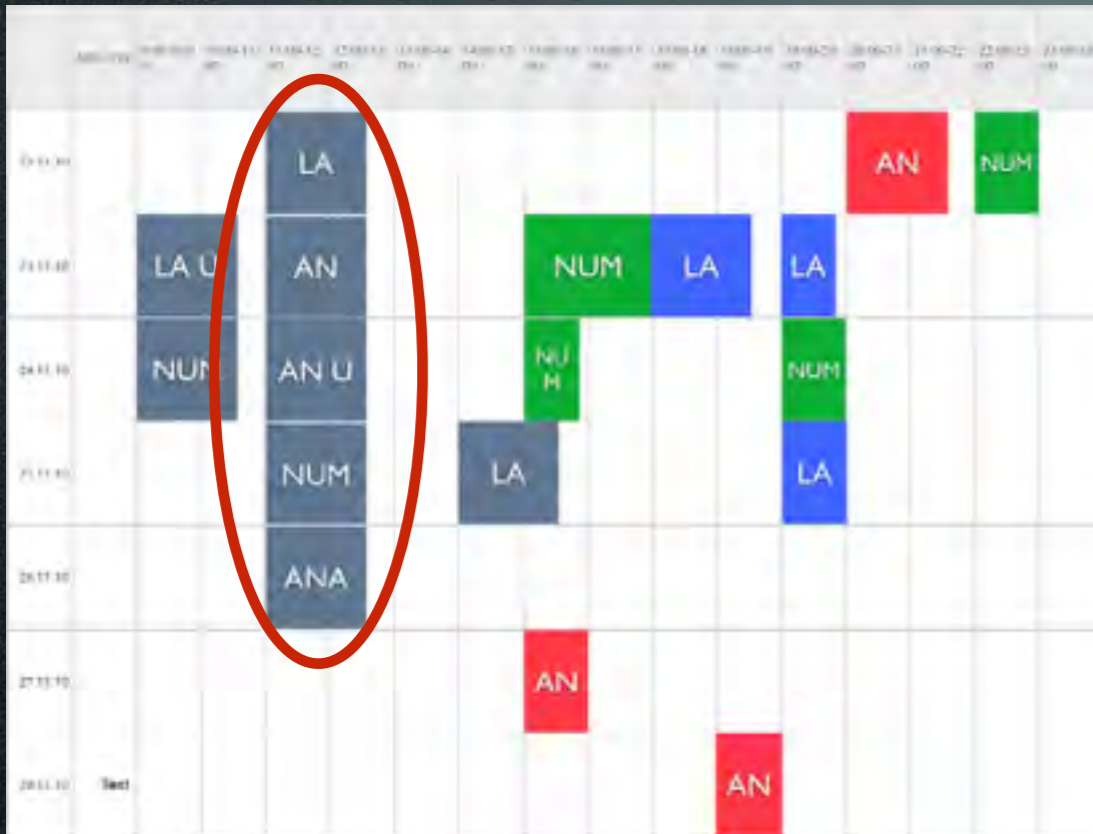


Anzahl der Phasen
Mittlere Länge
 \sum Minuten
Klausur Punktzahl

25
45
1575
11

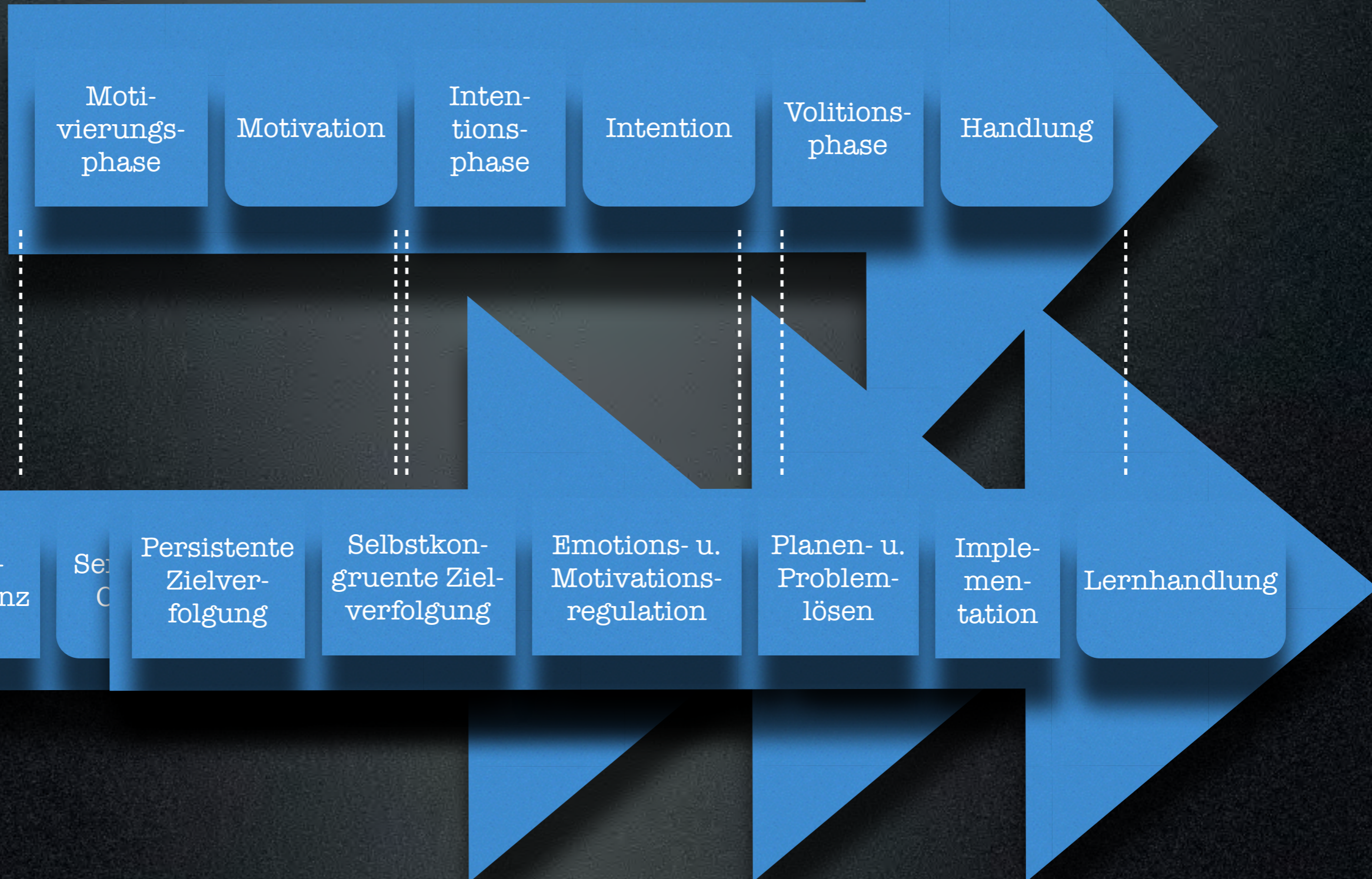
67
30
2655
25

17
30
990
25.5



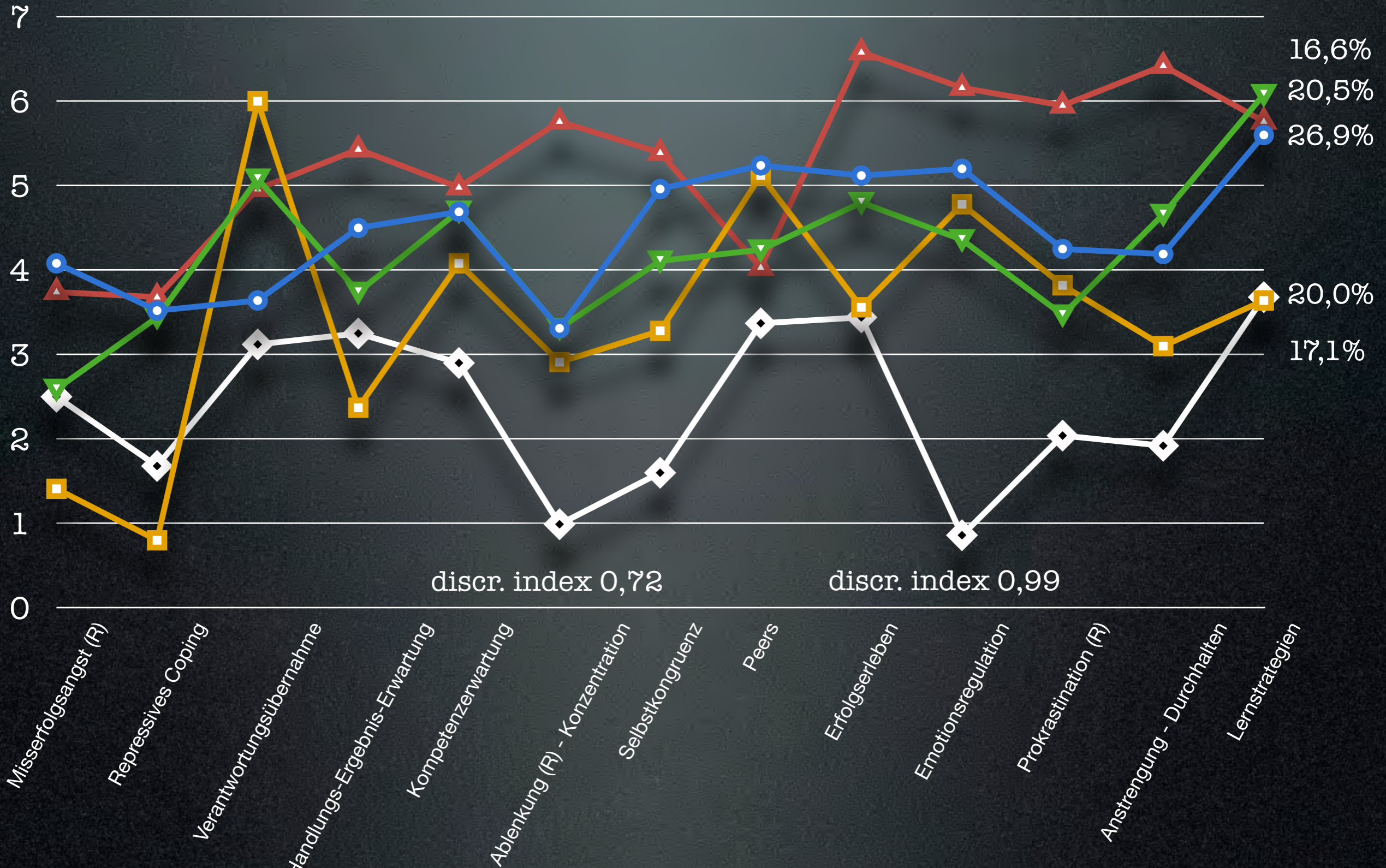
Mathematik
 Woche vom 22.-28.11.2010
 3 Probanden/innen

Integriertes Handlungsmodell von Martens & Rost (1998)



BWL

- Pragmatische Lernmotivation (25,9%)
- ▼ Strategische Lernmotivation (20,5%)
- Angstbestimmte Lernmotivation (20%)
- ◆ Rezessive Lernmotivation (17,1%)
- ▲ Selbstbestimmte Lernmotivation (16,6%)



Moderatoren

Motivation
Lernverhalten
Conscientiousness
study engagement

Mythos 5

Prädiktoren

Workload
Abitur
Intelligenz
Persönlichkeit
soziale Herkunft
Bildungsgrad der Eltern

Begabung und Intelligenz sind
die entscheidenden Unterschiede

Kriterien

Studienerfolg (Noten)
Abbruchneigung
Verbleibstendenz

„The ability to concentrate always influenced student performance in a positive way. Also, study time had more of an influence on student performance when students were able to concentrate.“

Nonis & Hudson 2005

Kachgall u.a. 2001

Kelly & Johnson 2005

Plant u.a. 2005

Brint & Cantwell 2006

Nonis & Hudson 2010

Gregory u.a. 2010

Michaels & Miethe 1989

Konzentration

„42% of students indicated that they were easily distracted and could not concentrate on their work, ...

29% indicated their social life interfered or distracted them from coursework“

Brint & Cantwell 2008

„examination grade is not only a matter of effort or prior achievement (HSGPA), it is also a matter of how the students utilize their study time, in terms of motivation/intention and learning strategies.“

Diseth u.a. 2009

„Hardly any faculty is more important for the intellectual progress of man than the power of *Attention*.“

„Conscientiousness has the strongest association with academic performance of all the FFM dimensions; its association with academic performance rivaled that of intelligence, except in primary education.“
Poropat 2009, 334

„Für die fünf Facetten [von Gewissenhaftigkeit] Kompetenz, Ordnungsliebe, Pflichtbewusstsein, Leistungsstreben und Selbstdisziplin kann eine förderliche Wirkung auf den Studienerfolg angenommen werden.“
Müller, Palekic, Radeka 2006, 206

Neurotizismus
Extraversion
Offenheit für Erfahrungen
Verträglichkeit
Gewissenhaftigkeit

Gewissenhaftigkeit

„Conscientiousness has been repeatedly shown to be positively related to the academic performance of university students“
von Stumm u.a. 2007, 576

„Der auffälligste Befund war, dass Gewissenhaftigkeit die Lernbereitschaft sowohl direkt als auch vermittelt über das Studieninteresse erklärt.“
Müller, Palekic, Radeka 2006, 612

conscientiousness **Gewissenhaftigkeit**
diligence **Sorgfalt**
discipline **Pflichtbewusstsein**

Kaufmann u.a. 2008

Robbins u.a. 2004

Kelly 2005

Trapmann 2007

Brint & Cantwell 2006

student engagement

determination **Entschlossenheit**
effort **Bemühung Leistung**
academic ethic

MacCann ua 2009

Diseth u.a. 2009

Ryan u.a. 2010

Erdel 2010

Murayama u.a. 2012

Conrad & Patry 2012

Indiana University Center for
Postsecondary Research:

National Survey of Student Engagement (NSSE)

„In fact, the best predictor of college grades is the combination of an individual student’s academic preparation, high school grades, aspirations, and motivation. **Once students start college, however, another key factor in their success ... is ,student engagement,**‘ or the extent to which they take part in educationally effective practices.“

„human capital accumulation may be far from predetermined at the time of college entrance“ (Stinebrickner & Stinebrickner 2007)

What Matters to Student Success: A Review of the Literature

Commissioned Report for the
National Symposium on Postsecondary Student Success:
Spearheading a Dialog on Student Success

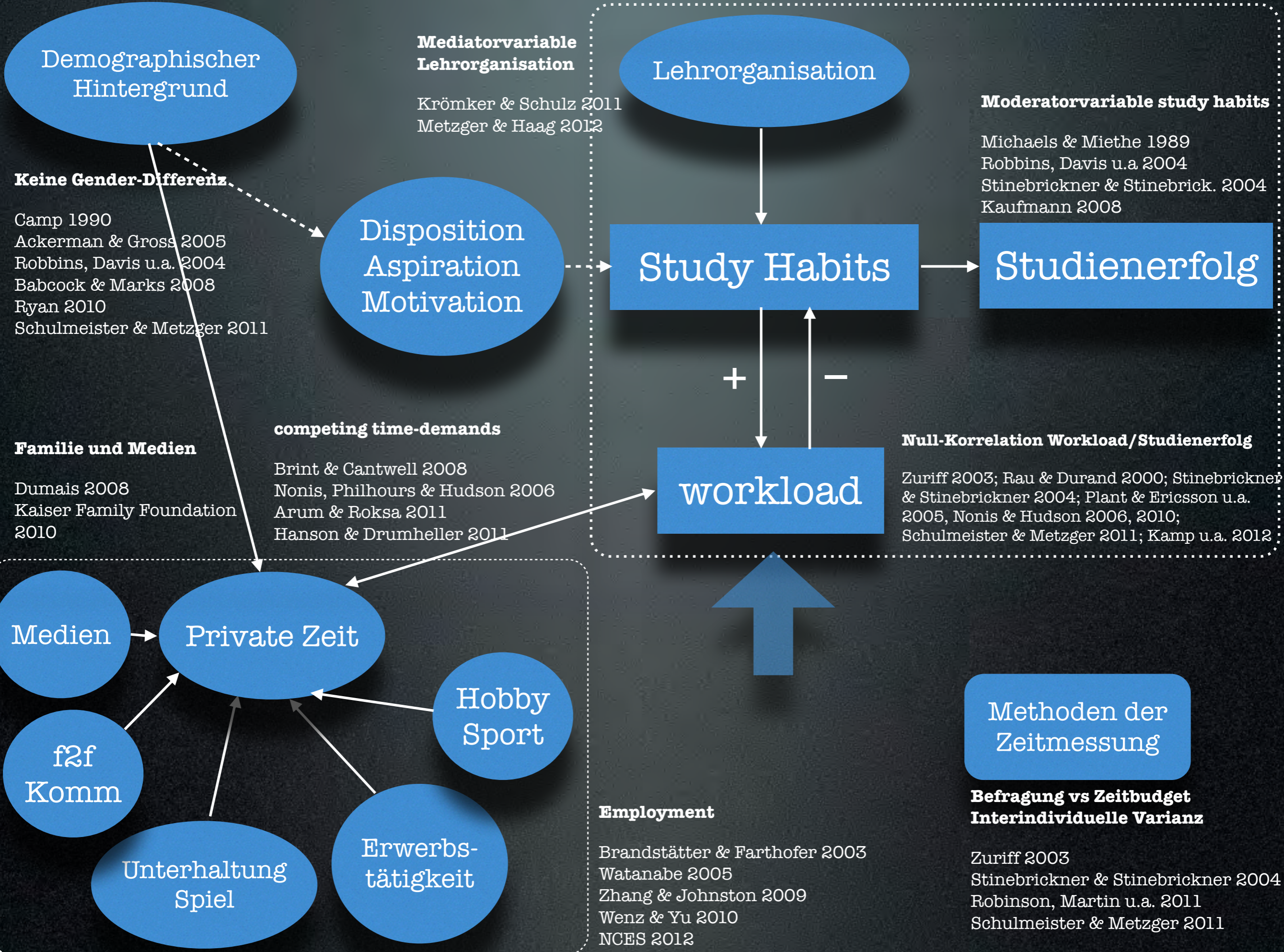
George D. Kuh
Jillian Kinzie
Jennifer A. Buckley
Indiana University Bloomington

Brian K. Bridges
American Council on Education

John C. Hayek
Kentucky Council on Postsecondary Education



July 2006

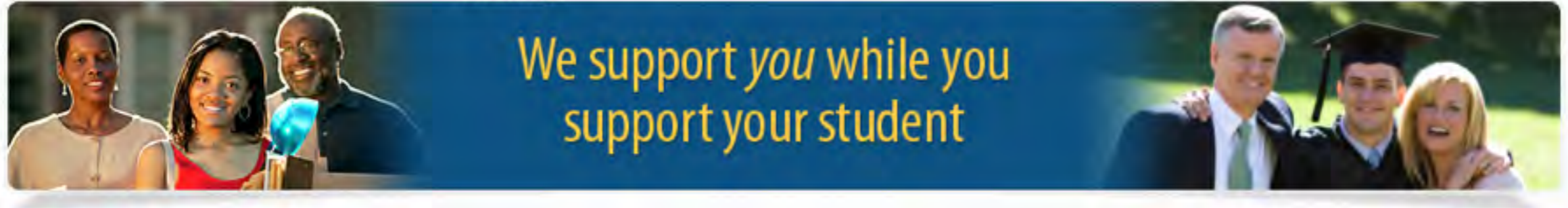




Follow Us:    

Search

[Home](#) [About Us](#) [Articles](#) [Blog](#) [eBook](#) [Newsletter](#) [Reviews & Recommendations](#)
[Contact Us](#)



While parents and colleges want kids to become independent, there's recognition that some aren't so ready, and for parents as well, the transition is hard.

At MyUTMartinParent Portal, parents can see what courses their offspring are taking, if they're missing classes, midterm and final grades and any warnings from professors about behavior or academics. The portal has been used since 2012 and more than 90% of freshmen have opted in.

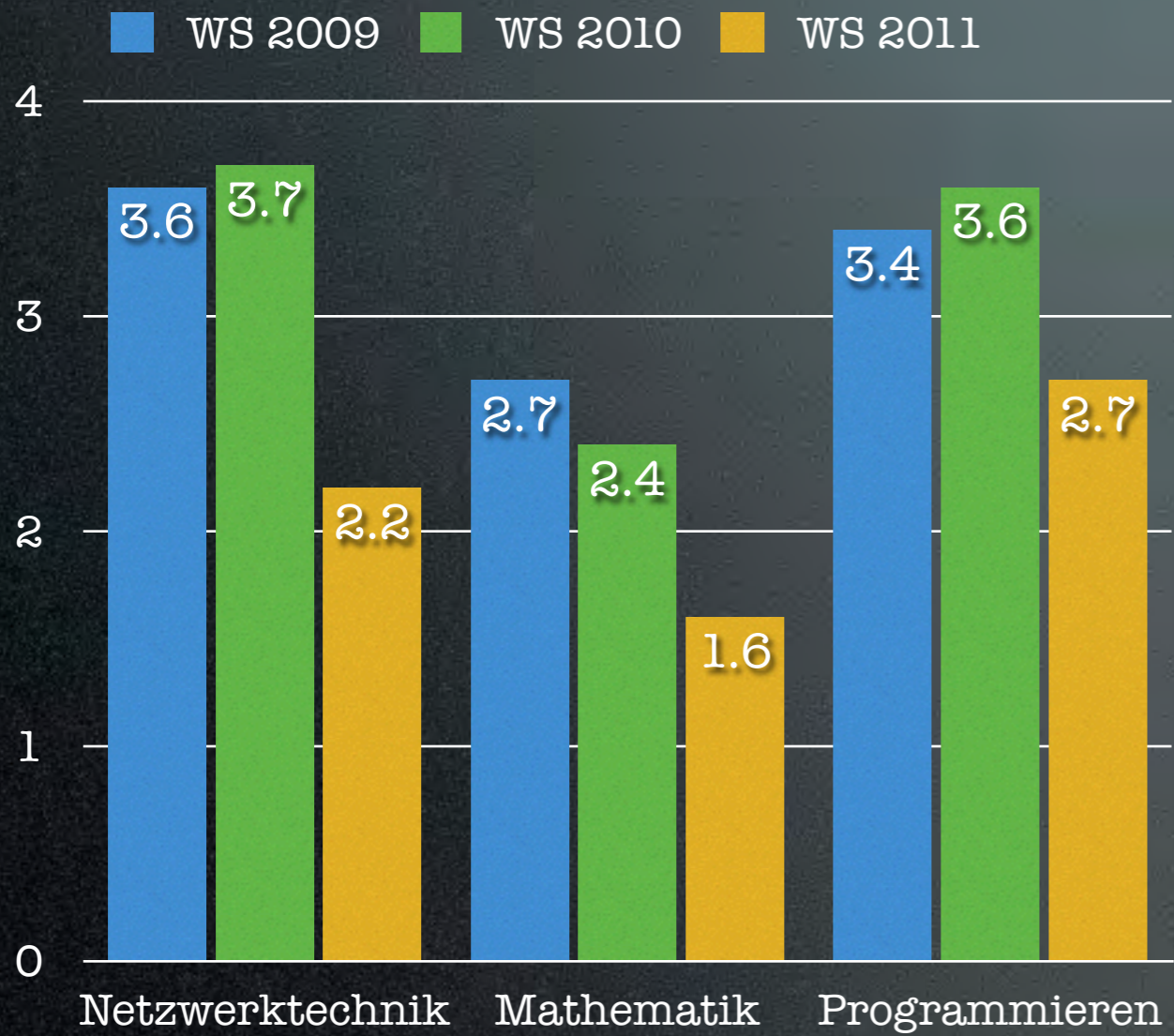
University of Tennessee

Helicopter Parents find their helipad

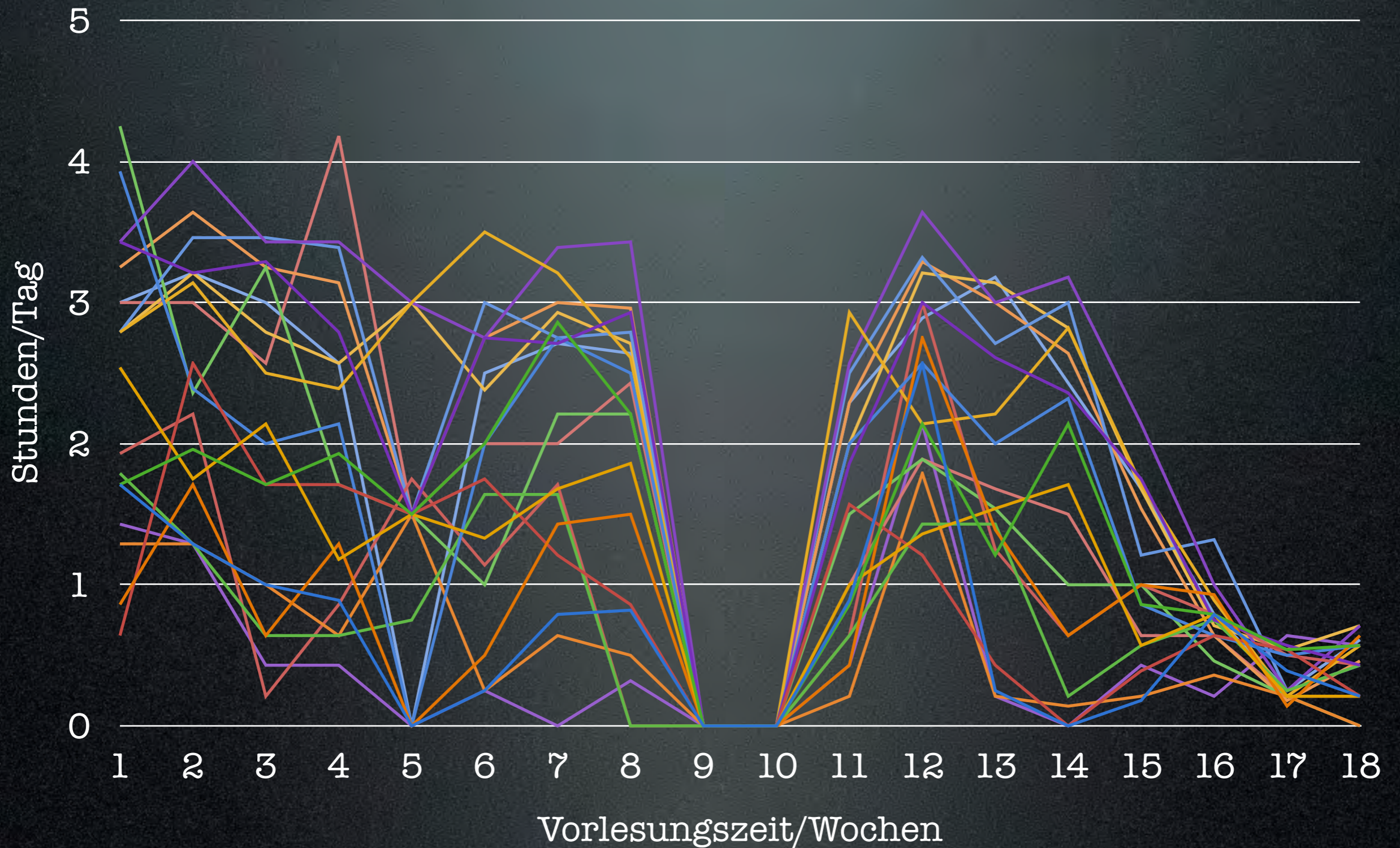
Mythos 6

Um die Diversität zu berücksichtigen,
muss man den Unterricht vervielfältigen

Geblockte Module

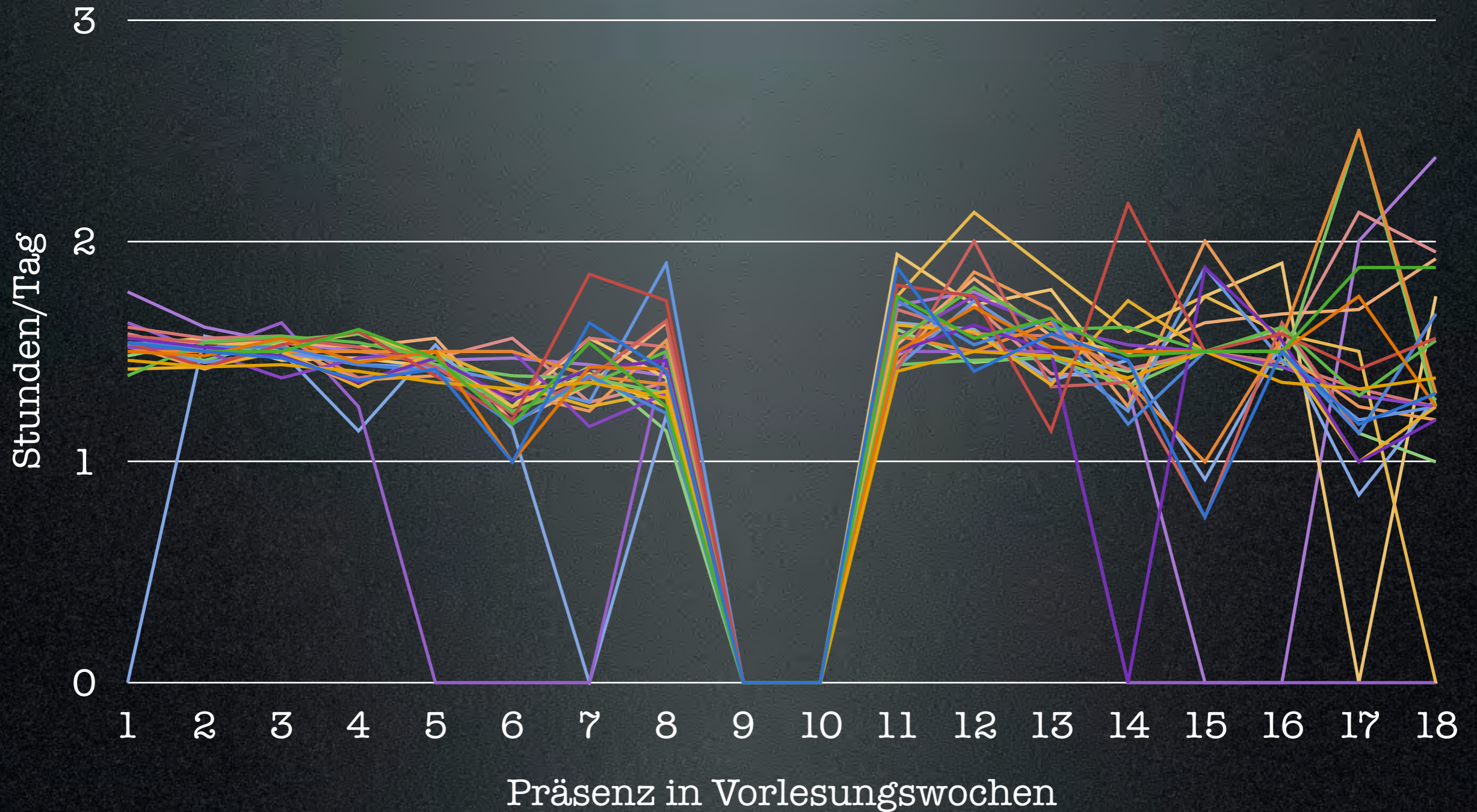


Präsenz in traditioneller Lehrorganisation (TU Ilmenau)

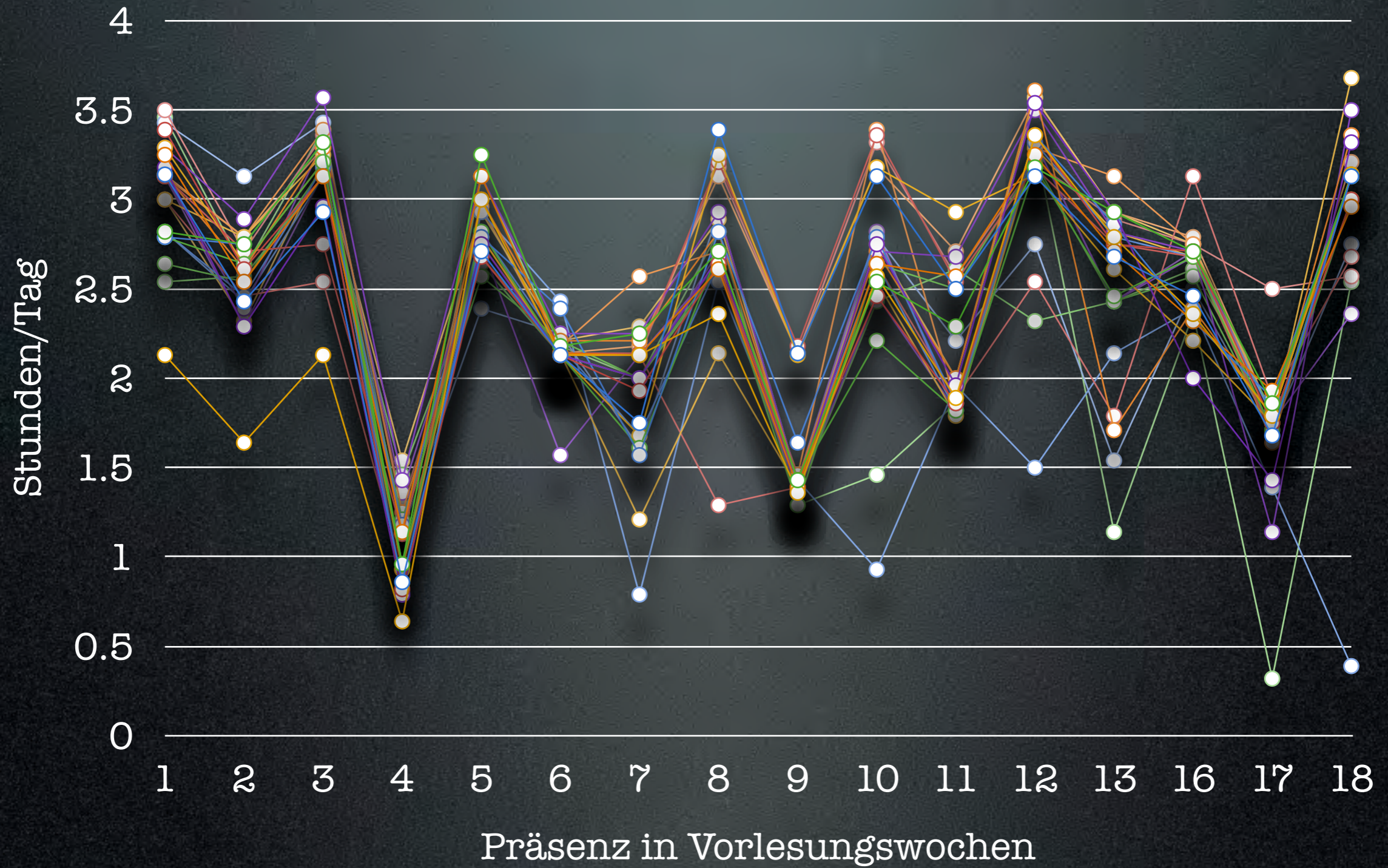


Präsenz in geblockten Modulen

BSc Mechatronik



BSc IT Security



System der geblockten Module

Konsequente, exklusive Durchführung von Modulen mit Verzahnung von Präsenz- und Selbststudium

Individuelle Variablen (Lernmotivation)

- Bedrohungswahrnehmung
- Emotionsregulation
- Verantwortungsübernahme
- Kompetenzerwartung
- Ablenkungsneigung
- Aufschiebeverhalten (Prokrastination)
- Durchhaltevermögen
- selbstkongruente und persistente Zielverfolgung

Didaktische Elemente

Konzentration auf ein Thema

Aufgabe

Anwendung

Rückmeldung

Prüfung

Anerkennung von Selbststudienleistungen als Prüfungsleistungen

Selbststudium

Auswirkungen

- keine Konkurrenz zwischen den Modulen
- kontinuierliches Selbststudium
- Festigung von Wissen und Fertigkeiten durch Verzahnung von Lernen und Anwenden
- Angstreduktion durch
 - Rückmeldung zum individuellen Lernstand
 - Kompetenz-/Erfolgs erleben
 - Sicherheit, gut vorbereitet zu sein, weil man mitgearbeitet hat
 - studienbegleitende Prüfungen
 - soziale Einbindung in Arbeitsgruppen
- keine Ballung von Prüfungen am Ende der Vorlesungszeit

Im Versuch in IT Security:

- bessere Noten
- weniger Durchfaller
- früherer Studienabbruch